

SAĞLIK BİLİMLERİ ÜNİVERSİTESİ

ANKARA İLİ BRİFİNG RAPORU

2024 YILI İLK 6 (ALTI) AY





SAĞLIK BİLİMLERİ ÜNİVERSİTESİ
ANKARA İLİ BRİFİNG RAPORU
2024 YILI İLK 6 (ALTI) AY

Sağlık Bilimleri Üniversitesi
Strateji Geliştirme Daire Başkanlığı
Stratejik Yönetim ve Planlama Birimi

Adres : Selimiye Mahallesi Burhan Felek Caddesi No:5 Üsküdar/İSTANBUL
Elektronik Posta : strateji@sbu.edu.tr

Temmuz-2024
İstanbul



İçindekiler

I. GİRİŞ	2
1. Misyon.....	2
2. Vizyon.....	2
3. Temel Değerler	3
4. Kalite Politikası.....	4
4.1. Bilimsel Araştırma-Geliştirme Politikası	4
4.2. Eğitim-Öğretim Politikası.....	5
4.3. Toplumsal Katkı Politikası.....	6
4.4. Uluslararasılaşma Politikası	7
5. Stratejik Amaç ve Hedefler, Temel Politika ve Öncelikler	8
II. TARİHÇE ve TANITIM	12
III. HİZMETİN KONUSU	17
IV. ÖRGÜT YAPISI.....	19
1. Personel	26
2. Öğrenci.....	34
3. Hizmet Araç ve Gereçleri	39
3.1. Hizmet Binaları	39
3.2. Araçlar	47
3.3. Gereçler.....	49
V. HİZMET/YATIRIM DURUMU	58
1. Öğrencilere Yönelik Sunulan Hizmetler	58
2. Yatırımlar	62
2.1. Yıllara Sâri Projeler	64
2.2. Yıllık Projeler.....	68
VI. SORUNLAR.....	79
1. Personel Yönünden.....	79
2. Araçlar Yönünden.....	79
3. Hizmet/Yatırım Yönünden	80
VII. ÇÖZÜM YOLLARI	81
1. Personel Yönünden.....	81
2. Araçlar Yönünden.....	81
3. Hizmet/Yatırım Yönünden	81
VIII. EKLER	83

Tablolar Dizini

Tablo- 1. Stratejik Amaç ve Hedefler	8
Tablo- 2 Temel Politika ve Öncelikler	10
Tablo- 3 Ankara İlindeki Sağlık Uygulama ve Araştırma Merkezleri	21
Tablo- 4 Ankara İlinde Araştırma-Geliştirme ve Yenilik ile Yükseköğretim Kurumları Sürekli Eğitim Faaliyetleri Hizmeti Veren Uygulama Araştırma Merkezleri	22
Tablo- 5 Ankara İlindeki Diğer AR-GE Birimleri	22
Tablo- 6 Teşkilat Yapısında Meydana Gelen Değişiklikler	23
Tablo- 7 İstihdam Türlerine Göre Personel Sayıları	26
Tablo- 8 Türlerine Göre Öğretim Elemanı Sayıları	27
Tablo- 9 Akademik Birim Bazında Akademisyenlerin Dağılımı	28
Tablo- 10 Sağlık Uygulama ve Araştırma Merkezlerindeki Akademisyenleri Dağılımı	29
Tablo- 11 İdari Personelin Kadro Doluluk Oranına Göre Dağılımı	30
Tablo- 12 İdari Personelin Eğitim Bilgilerine Göre Dağılımı	31
Tablo- 13 Cinsiyetlerine Göre Personelin Dağılımı	32
Tablo- 14 Hizmet Yılına Göre Personelin Dağılımı	33
Tablo- 15 Kısmi Zamanlı Çalışan Öğrenci Bilgileri	33
Tablo- 16 Öğrenci Sayıları (30.06.2024 Tarihi İtibariyle)	34
Tablo- 17 Uyruluklarına Göre Öğrenci Sayıları (30.06.2024 Tarihi İtibariyle)	36
Tablo- 18 Öğrenci Kontenjan Bilgileri (2023-2024 Eğitim-Öğretim Dönemi)	38
Tablo- 19 Kapalı Alan Bilgileri	40
Tablo- 20 Türlerine Göre Kapalı Alan Kapasite Bilgileri	41
Tablo- 21 Öğrenci Yurtlarına İlişkin Bilgiler	42
Tablo- 22 Barınma Hizmetlerinden Faydalanan Sayıları ve Barınma Ücretleri	42
Tablo- 23 Yemekhane Kapasite Bilgileri	43
Tablo- 24 Yemekhanelere Yönelik Bilgiler	43
Tablo- 25 Öğrenci Yemekhanelerine Yönelik Bilgiler	43
Tablo- 26 Kantin ve Kafeterya Bilgileri	44
Tablo- 27 Lojman Bilgileri	45
Tablo- 28 Misafirhane Bilgileri	45
Tablo- 29 Diğer Sosyal Tesisler	45
Tablo- 30 Toplantı ve Konferans Salonu Bilgileri	45
Tablo- 31 Spor Alanı Bilgileri	46
Tablo- 32 Ankara İlindeki Taşıtların Genel Durumu	47
Tablo- 33 Bilişim Personeli Sayısı	49
Tablo- 34 Bilgi İşlem Personelinin Temin Yapısı	49
Tablo- 35 Bilgi İşlem Personelinin Görev Dağılımı ve Yetkinlikleri	49
Tablo- 36 İdare Tarafından İşletilen Veri Merkezi ve Sistem Odaları	50
Tablo- 37 Kullanıcı Sayısı ve Kullanılan Kaynakları İtibariyle Sistem Kaynakları	50
Tablo- 38 Donanım ve Çevre Birimlerine İlişkin Bilgiler	50
Tablo- 39 Kütüphane Kaynakları	52
Tablo- 40 Kütüphanelere Göre Basılı Envanter Sayısı	53
Tablo- 41 Kütüphanelerden Ödünç Alınan Materyal Sayısı	53
Tablo- 42 Kütüphanelerden Faydalanan Kişi Sayısı	53
Tablo- 43 Abone Olunan Veri Tabanları	53
Tablo- 44 Elektronik Kaynaklar Ulusal Akademik Lisansı (EKUAL) ile Erişim Sağlanan Veri Tabanları	55
Tablo- 45 Öğrenci Kulüp ve Topluluklarının Faaliyet Bilgileri	58
Tablo- 46 Sağlık Kültür ve Spor Daire Başkanlığının Öğrenci Kulüp ve Toplulukları ile Birlikte Gerçekleştirdiği Faaliyetler	60
Tablo- 47 Sağlık Kültür ve Spor Daire Başkanlığının Öğrencilere Yönelik Yaptığı Sosyal, Kültürel ve Sportif Faaliyetler	61
Tablo- 48 Sağlık Bilimleri Üniversitesi Aracılığıyla Sağlanan Öğrenci Bursu Bilgileri	61
Tablo- 49 Yatırım Projeleri Bilgileri	62
Tablo- 50 Sektörler İtibariyle Proje Bilgileri	62
Tablo- 51 Finansman Kaynaklarına Göre Proje Bilgileri	63
Tablo- 52 Proje Özet Bilgileri (Gülhane Külliyesi Dış Hekimliği ve Eczacılık Fakülteleri Merkezi Dersliği, TL)	64
Tablo- 53 Proje Hakediş Bilgileri (Gülhane Külliyesi Dış Hekimliği ve Eczacılık Fakülteleri Merkezi Dersliği, TL)	65
Tablo- 54 Proje Uygulamaları (Gülhane Külliyesi Dış Hekimliği ve Eczacılık Fakülteleri Merkezi Dersliği, TL)	65
Tablo- 55 Proje Özet Bilgileri (Spor Tesisleri, TL)	66
Tablo- 56 Proje Özet Bilgileri (Büyük Onarım, TL)	67
Tablo- 57 Proje Özet Bilgileri (Makine-Tecihazat, TL)	68
Tablo- 58 Proje Uygulamaları (Makine-Tecihazat, TL)	69
Tablo- 59 Proje Özet Bilgileri (Muhtelif İşler, TL)	71



Tablo- 60 Büro, Okul Mefruşatı ve Demirbaş Alımları Kapsamında Yapılan Alımlar (TL).....	72
Tablo- 61 Laboratuvar Cihazı Alımları ve Laboratuvar Kurulumları Kapsamında Yapılan Alımlar (TL).....	72
Tablo- 62 Bilgi Teknolojilerine Yönelik Faaliyetler Kapsamında Yapılan Alımlar (TL)	72
Tablo- 63 Menkul Malların Büyük Bakım Onarımları Kapsamında Yapılan Alımlar (TL)	72
Tablo- 64 Gayrimaddi Hak Alımı Kapsamında Yapılan Alımlar (TL)	72
Tablo- 65 Gayrimenkul Büyük Onarımları Kapsamında Yapılan Alımlar (TL)	73
Tablo- 66 Proje Özet Bilgileri (Çeşitli Ünitelerin Etüt Projesi, TL).....	77

Grafikler Dizini

Grafik- 1 İstihdam Türlerine Göre Personelin Dağılımı	26
Grafik- 2 Türlerine Göre Öğretim Elemanlarının Dağılımı.....	27
Grafik- 3 Fakülte, MYO ve Enstitülerde Çalışan Akademisyenlerin Dağılımı.....	28
Grafik- 4 SUAM'larda Çalışan Akademisyenlerin Dağılımı	29
Grafik- 5 657 Sayılı Devlet Memurları Kanunu 4-A Hükmüne Göre İstihdam Edilenlerin Kadro Doluluk Oranı.....	30
Grafik- 6 İdari Personelin Eğitim Bilgilerine Göre Dağılımı.....	31
Grafik- 7 Cinsiyetlerine Göre Personelin Dağılımı.....	32
Grafik- 8 Hizmet Yıllarına Göre Personelin Dağılım Oranı	33
Grafik-9 Öğrencilerin Dağılımı	35
Grafik- 10 Uyruklarına Göre Öğrencilerin Dağılımı	36
Grafik- 11 Yabancı Uyruklu Öğrencilerin Dağılımı.....	37
Grafik- 12 Hizmet Türlerine Göre Kapalı Alanların Dağılımı	41
Grafik- 13 Taşıtların Dağılımı.....	47
Grafik- 14 Kütüphane Envanterinin Dağılımı	52
Grafik- 15 Ödenek Gerçekleşme Durumu (Gülhane Külliyesi Dış Hekimliği ve Eczacılık Fakülteleri Merkezi Dersliği, %)	64
Grafik- 16 Ödenek Gerçekleşme Durumu (Spor Tesislerinin Bakım ve Onarımı, %)	66
Grafik- 17 Ödenek Gerçekleşme Durumu (Büyük Onarım, %).....	67
Grafik- 18 Ödenek Gerçekleşme Durumu (Makine-Teçhizat, %)	69
Grafik- 19 Ödenek Gerçekleşme Durumu (Muhtelif İşler, %).....	71
Grafik- 20 Muhtelif İşler Kapsamında Yapılan Alımların Dağılımı (%).....	74
Grafik- 21 Muhtelif İşler Kapsamında Yapılan Alımların Dağılımı (TL).....	74
Grafik- 22 Ödenek Gerçekleşme Durumu (Çeşitli Ünitelerin Etüt Projesi, %)	77

Şemalar Dizini

Şekil- 1 Sağlık Bilimleri Üniversitesi Teşkilat Şeması	20
--	----

Ekler Dizini

Ek- 1 Brifing Tabloları (Personel, Araç, Bina ve Lojman Bilgileri).....	83
Ek- 2 Brifing Tabloları (Öğrenci ve Akademik Personel Sayısı, Akademik Birim Bilgileri)	84

Önemli Kısaltmalar

e-bütçe	: Bütçe Yönetim Enformasyon Sistemi
KaYa	: Kamu Yatırımları Bilgi Sistemi
SAMYO	: Sağlık Bilimleri Üniversitesi Gülhane Sağlık Meslek Yüksekokulu
SBÜ	: Sağlık Bilimleri Üniversitesi
SUAM	: Sağlık Uygulama ve Araştırma Merkezi
UAM	: Uygulama ve Araştırma Merkezi

GİRİŞ

- Misyon
- Vizyon
- Temel Değerler
- Kalite Politikası
- Stratejik Amaç ve Hedefler
- Temel Politika ve Öncelikler

I. GİRİŞ

Sağlık Bilimleri Üniversitesi Stratejik Planında (2020-2024) belirtilen misyon ve vizyonu ile temel değerleri altta sunulmuştur.

1. Misyon

MİSYON

Sağlık alanında toplumsal sorunlara duyarlı, gelişime ve değişime açık, üretken, çözüm odaklı, etik değerleri gözeten, evrensel değerleri benimsemiş uluslararası düzeyde nitelikli bireyler yetiştirmek.

2. Vizyon

VİZYON

Ülkemizde ve uluslararası alanda sağlık hizmetlerindeki akademik ihtiyaçları karşılayacak, yerli ilaç, aşı ve cihaz üretimine katkı sağlayacak araştırma odaklı, AR-GE'si güçlü bir üniversite olmak.



3. Temel Deęerler

TEMEL DEęERLERİMİZ

- ❖ Doğruluk ve Güvenilirlik
- ❖ Liyakat
- ❖ Özgür Düşünce
- ❖ Bilimsellik, Evrensellik ve Etik Deęerlere Bağlılık
- ❖ Tarihi ve Kültürel Sorumluluklara Bağlılık
- ❖ Katılımcılık, Yenilikçilik ve Mükemmellik
- ❖ Şeffaflık ve Sosyal Sorumluluk



4. Kalite Politikası

Sağlık Bilimleri Üniversitesi İç Kalite Güvencesi Sistemine göre benimsediği bilimsel araştırma ve geliştirme, eğitim-öğretim, toplumsal katkı ve uluslararasılaşma politikaları altta sunulmuştur.

4.1. Bilimsel Araştırma-Geliştirme Politikası

Sağlık Bilimleri Üniversitesi Türkiye devletinin Sağlık temalı ilk devlet üniversitesi olarak Sağlık alanında ulusal ve uluslararası evrensel değerler ve standartlar ile geleceğe yön veren şekillendiren bir referans üniversite olmak amacı ile ülke ve ülkeler arası sağlık ekonomisine sürekli ve nitelikli ve özgün katkılar sağlamayı hedeflemektedir. Üniversitemiz bu hedefi doğrultusunda “araştırma geliştirme politikası” aşağıda belirtilen ana unsurları kapsamaktadır;

- Ulusal ve uluslararası düzeyde bilimsel ve özgün çalışmalar yaparak toplumun sağlıklı yaşam standartlarını yükselmesi ve sürdürülebilir bir sağlıklı ülke ve dünya oluşmasına kamuoyunun aydınlanmasına katkıda bulunmayı,
- Sağlıklı toplum ve sağlıklı çevre sorumluluğunun oluşması ve devamı için gerekli şartların sürdürülebilirliğinin araştırma ve geliştirme süreçlerinden elde edilen bilgiyi etki değeri yüksek araçlarla ulusal ve uluslararası toplum ile paylaşmayı,
- Araştırma projelerinden üretilen katma değeri yüksek patent faydalı model ve telif hakları gibi çıktıları artırmayı,
- Ülkenin bölgenin bilimsel kültürel sosyal ve ekonomik yönlerle ilerlemesini gelişmesini ilgilendiren sorunların çözümü için araştırmalar yapmayı,
- Araştırma ve geliştirme süreçlerini ulusal ve uluslararası kamu ve özel sektör paydaşlar ile iş birliği içinde yürütmek ve söz konusu sektörlere yönelik önerilerde bulunmayı,
- Sağlık, gıda ve sanayi ve hizmet sektörlerinde ulusal ve uluslararası gelişimine ve ihtiyaçlarına yönelik araştırmalar yaparak özgün yöntemler geliştirmek ve söz konusu sektörlere ilişkin nitelikli insan kaynağının yetişmesine katkıda bulunmayı,
- İlgili kurumlar ile iş birliği içinde ekonomik ve sosyo-kültürel sorunlara çözüm getiren araştırmalar yaparak proaktif önerilerde bulunmayı,
- Ülkenin sağlık politikaları ile eşgüdümlü olarak yenilikçi teknolojik ve hedef odaklı sistem ve uygulamalar ile destek vererek üniversite-kamu-sanayi iş birliği ile yüksek verimli rekabetçi çıktıların meydana gelmesini sağlamayı,
- Finansal kaynak, bilişim, iletişim araçları ve fiziki altyapı yelpazelerinin zenginleştirilerek güncel, etkin ve verimli olanakları ve merkezleri araştırmacı ve öğrencilerin kullanımını sağlamayı,

Sağlık Bilimleri Üniversitesi “bilimsel araştırma ve geliştirme” olarak kabul eder.

4.2. Eğitim-Öğretim Politikası

Sağlık eğitiminde geçmişten geleceğe köprü olan Üniversitemiz Bilimsel gelişmeleri takip eden, etik değerlere uygun öğretim odaklı öğretim elemanları ile;

- Öğrenci merkezli eğitim anlayışını benimsemeyi ve desteklemeyi,
- Verilen eğitim kalitesini sürekli artırarak sağlık alanında kanıta dayalı araştırma yapan, üreten, vizyon sahibi nitelikli profesyoneller yetiştirmeyi,
- Tüm evrensel etik ilkeleri benimsemiş, toplumsal değerlere saygılı ve sorumluluk bilincine sahip bireyler yetiştirmeyi,
- Ülkemizi dışa bağımlılıktan kurtarmak için bilim ve teknolojinin ışığında yeni ürün ve hizmetler sunmayı,
- Üniversitemiz mezunlarına kariyer imkanları sunarak ülkemizin geleceğine yön vermeyi,
- Ulusal ve uluslararası eğitim fırsatları ile küresel sağlık sorunlarına çözüm üreten bilim insanları yetiştirmeyi,
- Üniversitenin sürekli gelişen alt yapı (teknolojik, fiziksel, sosyal vb.) olanakları ile eğitim ve öğretimin kalitesinin artırılmasını,
- Öğrencinin yaşam boyu öğrenmesini destekleyecek nitelikte ve uluslararası standartlarda eğitim programlarını sunmayı,

Sağlık Bilimleri Üniversitesi “eğitim-öğretim politikası” olarak kabul eder.



4.3. Toplumsal Katkı Politikası

Üniversitemizin misyonunu ve vizyonunu merkeze alarak, tarihî, millî ve manevî değerler ışığında, etkin kaynak yönetimi ile bilgi, metot ve teknoloji üretmek, çıktılarını ulusal ve küresel boyutta birey ve toplum sağlığını en üst düzeye ulaştırmak için kullanmak ve sürdürülebilirliğini sağlamaktır. Bu amaçla Üniversitemiz;

- Bilim vasıtasıyla insanlığa hizmet için araştırma, iyileştirme, geliştirme ve eğitim faaliyetlerini desteklemeyi, akademisyen ve öğrencileri teşvik etmeyi,
- Ülkemizdeki nitelikli ve yetkin sağlık personeli yetiştirme faaliyetlerini diğer ülkelerde açılan fakülte ve yüksekokullar ile uluslararası boyuta taşımayı,
- Birey ve toplum sağlığı için teknolojik araç, gereç, sistem geliştirmeyi,
- Toplumun dezavantajlı bireyleri için sosyal sorumluluk projeleri üreterek uygulamayı,
- Projelendirme ve/veya uygulama için gerektiğinde diğer kamu kurum/kuruluşları, üniversiteler ve STK'lar ile iş birliği yapmayı,
- Kurmuş olduğu araştırma ve uygulama merkezleri, diğer ülkeler ile iş birliği yaparak ülkelerin yaygın sağlık sorunları, sağlık hizmetleri ve sağlık eğitim sistemlerini incelemeyi, çözüm üretmeyi, iyileştirme ve geliştirme çalışmaları yapmayı,
- Sağlık sektörü için ekonomik boyutta güçlendirici AR-GE, kariyer planlama, istihdam geliştirme çalışmalarını yapmayı,

Sağlık Bilimleri Üniversitesi "toplumsal katkı politikası" olarak kabul eder.



4.4. Uluslararasılaşma Politikası

Sağlık Bilimleri Üniversitesi dünyaya entegre olmuş bir üniversitede eğitim alma imkânı sağlamak için küreselleşen dünyanın gerektirdiği yetkinlikler çerçevesinde öğrenciler yetiştirmek öncelikli hedefleri arasındadır. Üniversitemizin bu vizyonunu harekete geçirecek en önemli çıkış noktası ise uluslararası iş birliklerini geliştirme ve zenginleştirme çalışmalarımızdır.

Sağlık Bilimleri Üniversitesi'nin Uluslararasılaşma Stratejisi, eğitimin her düzeyindeki faaliyetleri kapsamakta olup, Yüksek Öğretim Konseyi Uluslararasılaşma Strateji Belgesi ve Avrupa Eğitim Boyutunun temel stratejik politikaları ve hedefleri dikkate alınarak oluşturulmuştur. Bu temel politikalar kapsamında üniversitemizin tanınırlığını ve kalitesini artırmak, hedef / odak ülkeleri belirlemek, ülke bağlamında öncelikli eğitim ve iş birliği alanlarını belirleyerek pilot üniversiteler seçmek temel stratejik hedeflerimiz arasındadır.

Bölgesel olarak oluşturulmuş Avrupa, Asya-Pasifik ve Afrika gibi araştırma merkezleri ve Uluslararası Değişim Programları Koordinatörlüğü bu hedeflerin uygulanması için kurulmuş birimler olarak faaliyetlerini yürütmektedir. Bu merkezlerin temel misyonu, temsil ettikleri bölgeye yönelik disiplinler arası, sektörler arası, uluslararası iş birlikleri ve ortaklıklar ile faaliyetleri artırmaktır. Bu misyona ulaşmak için temel politikamız "Uluslararasılaşmaktır".

Politikaya ulaşmak için üniversitemiz çok uluslu insan kaynakları stratejisini, çok uluslu öğrenci yapısını, çok uluslu araştırma ve geliştirme faaliyetlerini, çok uluslu üniversite-reel sektör iş birlikleri kurmayı ve çok uluslu bir topluma hizmet etme yeteneği ve kapasitesi oluşturmayı amaçlamaktadır.

Sağlık Bilimleri Üniversitesinin Uluslararasılaşma Stratejisi sadece mevcut hedefleri ve önlemleri gerçekleştirmeyi değil, aynı zamanda tam bir uluslararasılaşma elde etmek için yeni girişimleri ve faaliyetleri de geliştirip desteklemeyi amaçlamaktadır.



5. Stratejik Amaç ve Hedefler, Temel Politika ve Öncelikler

Sağlık Bilimleri Üniversitesinin Stratejik Amaç ve Hedefleri ile Stratejik Planında benimsediği temel politika ve öncelikleri altta sunulmuştur.

Tablo- 1. Stratejik Amaç ve Hedefler

Stratejik Amaçlar	Hedefler
Amaç 1. Araştırma üniversitesi olmak ve bu özelliği sürdürülebilir kılmak	Hedef 1.1. Üniversitemizin teknolojik araştırma altyapısı ve fiziki koşullarının geliştirilmesi Hedef 1.2. Üniversitemizde gerçekleştirilecek olan bilimsel araştırma projelerinin sayı ve niteliğinin artırılması Hedef 1.3. Her akademik birim için etki alanı geniş ve etki faktörü yüksek bilimsel dergilerde Sağlık Bilimleri Üniversitesi yayın sayısının her yıl bir önceki yıla göre en az %5 oranında artırılması Hedef 1.4. Üniversitemizin araştırmacı kapasitesinin artırılarak bilimsel performansın yükseltilmesi
Amaç 2. Üniversite-Sanayi iş birliği aracılığıyla sağlık alanında yeni yerli ürünler geliştirmek	Hedef 2.1. Sanayi ile ürün geliştirmeye yönelik düzenli toplantılar gerçekleştirilerek ihtiyaçları belirlemek Hedef 2.2. Üniversite-sanayi iş birliği ofisi kurmak ve geliştirmek Hedef 2.3. Öğretim üyeleri, öğrenciler ve mezunların girişimcilik faaliyetleri desteklenerek ürüne yönelik çalışmalarının teşvik edilmesi
Amaç 3. Eğitim ve araştırmaların kalitesini artırmak	Hedef 3.1. Eğitim öğretim altyapısının iyileştirilmesi kapsamında; çift ana dal eğitimi imkânı sunan program sayısının, 2024 yılının sonuna kadar artırılması Hedef 3.2. Uluslararası değişim programlarından yararlanan lisans ve lisansüstü öğrencilerinin sayısının artırılması Hedef 3.3. Ön lisans, lisans ve lisansüstü seçmeli ders çeşitliliğinin, uzaktan eğitimle verilen seçmeli ders sayısının artırılması Hedef 3.4. Öğrenciler için sosyal yaşam ve ders dışı öğrenme imkanları oluşturarak kişisel ve akademik gelişimlerine katkı sağlanması
Amaç 4. Ulusal ve uluslararası çok sektörlü iş birlikleri ile sunulan hizmetin kalitesini artırmak	Hedef 4.1. Üniversite ile yerel yönetimler, ulusal ve uluslararası sanayi sektörleri ile iş birliğine yönelik etkin ve düzenli sektörel ziyaret ve toplantıların gerçekleştirilmesi
Amaç 5. Eğitim programlarımızda akreditasyon oranını artırmak	Hedef 5.1. Üniversite bünyesinde akreditasyonla ilgili tanınırlığı ve farkındalığı artırıcı kurs, seminer gibi faaliyetleri artırmak Hedef 5.2. Eğitim-öğretim akreditasyon süreci öncesinde süreçle ilgili ön hazırlık çalışmalarının yapılması ve kurum içi öz değerlendirme faaliyetlerini sürdürerek gerekli belge ve dokümanların hazırlanması Hedef 5.3. Eğitim-öğretim akreditasyonu ve uygunluk değerlendirme faaliyetlerinin etkinliği ve güvenilirliğinin artırılmasına yönelik gerekli koşulları hazırlayarak sunmak Hedef 5.4. Eğitim-öğretim akreditasyon çalışmalarındaki izleme ve sürekli gözden geçirme faaliyetlerine yönelik iş akış düzenini sağlamak Hedef 5.5. Eğitim-öğretim akreditasyon çalışmalarıyla ön lisans, lisans ve lisansüstü düzeyde etkin ve geçerli programların

Stratejik Amaçlar	Hedefler
Amaç 6. Üniversitemizin bütün yerleşkelerinde kurumsal yapıyı güçlendirmek	sayısının artırılması için gerekli süreçlerin düzenli olarak desteklenmesini sağlamak
	Hedef 6.1. Kurumsal aidiyetin geliştirilmesi
	Hedef 6.2. Üniversiteye ait Kariyer Geliştirme Uygulama ve Araştırma Merkezi ile öğrencilere gelecek ilgili hedef ve destek sağlanması
	Hedef 6.3. Kalite güvence sisteminin güçlendirilmesi
	Hedef 6.4. Bilgi Yönetim Sisteminin güçlendirilmesi



Tablo- 2 Temel Politika ve Öncelikler

Temel Politika ve Öncelikler (Stratejik Plan 2020-2024)	
❖ Verilen eğitim ve öğretimin eğitimde dönüşüm hedeflerine uyumlu, eğitim sistemi ile işgücü piyasası arasındaki dengeyi gözeten, gençlerin becerilerinin artırılması için uygulamaya dayalı bir eğitim modeli olması	❖ Üniversite ve özel sektör iş birliğinin teşvik edilmesi ve iş birliği kolaylaştırıcı ara yüzlerin oluşturulması
❖ Kalite güvencesi ve kalite odaklı rekabetçi bir yapıyla hayat boyu öğrenmeyi hedefleyen teknoloji üretimine önem veren, çıktı odaklı bir eğitim anlayışı benimsenmesi	❖ Yenilik programları, girişimcilik, yeni sektörler, ürün ve markaların geliştirilmesi gibi AR-GE çalışmalarının desteklenmesi
❖ Teknoloji odaklı eğitim politikaları ve bilimsel çalışmalarla Üniversitemizin uluslararası öğrenciler ve öğretim üyeleri için çekim merkezi haline getirilmesi	❖ Araştırma sonuçlarının ticarileştirilmesinin ve markalaşmış teknoloji üretiminin sağlanması
❖ Türkçe'nin yaygınlaştırılmasına katkı sağlayan bir eğitim kurumu olması	❖ Üniversitemize bağlı tüm birimlerde bilgi güvenliği ve kişisel bilgilerin korunmasına dikkat edilerek gelişen teknolojilerin takip edilmesi
❖ Sağlıkta insan gücünün nicelik ve nitelik olarak geliştirilmesi	❖ Üniversitemizin AR-GE hedefleri doğrultusunda nanoteknolojik ve biyo-teknolojik yöntemler dâhil ilaç, tıbbi cihaz ve malzeme, ayrıca tarım ve gıda alanında katma değeri yüksek, rekabetçi ürünlerin geliştirilmesi ve üniversite-sanayi iş birliğinin artırılması
❖ İş sağlığı ve güvenliği kültürünün benimsenmesi ve geliştirilmesi	❖ Kaliteden ödün verilmeksizin, kamu kaynaklarının verimli kullanılmasıyla elde edilecek tasarrufların yatırım, teşvik ve AR-GE desteklerinde kullanılması
❖ Eğitim programlarında geleneksel ve tamamlayıcı tıp konularına yer verilmesi	❖ Eğitim, sağlık, gıda alanında uluslararası ve bölgesel iş birliğine yönelik bilimsel çalışmaların çeşitlendirilmesiyle nicelik ve niteliğin artırılması
❖ Spor hekimliği alanında yetişmiş insan gücünün sağlanması ve sporcu sağlığı merkezlerinin yaygınlaştırılması	❖ İstihdamda liyakat, şeffaflık ve nesnellik gibi; hizmet içi eğitimde akredite programlar, mesleki ve temel becerilerin artırılması ve uzaktan eğitim gibi kamusal araçlara uyum sağlanması
❖ Araştırma merkezleri, kuluçka merkezleri, teknoloji transfer ve yenilik merkezlerinin desteklenmesi	❖ Gençler başta olmak üzere kadınlar ve engellilerin becerilerinin artırılması sağlanması

TARİHÇE VE TANITIM

II. TARİHÇE ve TANITIM

Sağlık Bilimleri Üniversitesi 15 Nisan 2015 tarihli Resmî Gazete’de yayımlanarak yürürlüğe giren 27.03.2015 tarih ve 6639 sayılı kanunla, 2809 sayılı Yükseköğretim Kurumları Teşkilat Kanununa eklenen Ek-158. madde ile kurulmuştur. Ülkemizde sağlık temalı olarak kurulan ilk devlet üniversitesidir. Marmara Üniversitesi adına tahsisli olan Haydarpaşa Yerleşkesi, Sağlık Bilimleri Üniversitesi’ne Mekteb-i Tıbbiye-i Şâhâne adıyla hizmet vermek üzere tahsis edilmiştir. Mekteb-i Tıbbiye-i Şahane Yerleşkesinin ismi Hamidiye Külliyesi olarak değiştirilip; İstanbul Hamidiye Külliyesinde Hamidiye Tıp Fakültesi, Hamidiye Uluslararası Tıp Fakültesi, Hamidiye Dış Hekimliği Fakültesi, Hamidiye Eczacılık Fakültesi, Hamidiye Hemşirelik Fakültesi, Hamidiye Sağlık Bilimleri Fakültesi, Hamidiye Yaşam Bilimleri Fakültesi, Hamidiye Sağlık Hizmetleri Meslek Yüksekokulu, Hamidiye Yabancı Diller Yüksekokulu, Hamidiye Sağlık Bilimleri Enstitüsü ve Hamidiye Sporcu Sağlığı ve Spor Bilimleri Enstitüleriyle eğitim verilmektedir.

15 Temmuz 2016’daki meş’um darbe girişimi sonrasında Gülhane Askeri Tıp Akademisi (GATA) 669 Sayılı Kanun Hükmünde Kararname ile Sağlık Bilimleri Üniversitesine devredilmiş olup eğitim faaliyetlerine ara verilmeden ve aksatılmadan devam edilmiştir. Ankara Gülhane Külliyesinde ise Gülhane Tıp Fakültesi, Gülhane Dış Hekimliği Fakültesi, Gülhane Eczacılık Fakültesi, Gülhane Hemşirelik Fakültesi, Gülhane Sağlık Bilimleri Fakültesi, Gülhane Fizyoterapi ve Rehabilitasyon Fakültesi, Gülhane Sağlık Meslek Yüksekokulu, Gülhane Sağlık Bilimleri Enstitüsü ve Savunma Sağlık Bilimleri Enstitüsü ile eğitim verilmektedir.

İzmir, Bursa, Adana, Kayseri, Trabzon ve Erzurum şehirlerinde de ülkemizin sağlık sektörüne nitelikli doktor yetiştirmek üzere yeni Tıp Fakülteleri kurulmuş ve 2020-2021 eğitim-öğretim yılı itibarıyla öğrenci alımına başlamıştır. İzmir’de Ege Üniversitesi, Bursa’da Uludağ Üniversitesi, Adana’da Çukurova Üniversitesi, Kayseri’de Erciyes Üniversitesi, Trabzon’da Karadeniz Teknik Üniversitesi ve Erzurum’da Atatürk Üniversitesi ile yapılan protokollerle yeni tıp fakültelerinin kuruluş aşamasındaki eğitim-öğretim hizmetleri, Sağlık Bilimleri Üniversitesi adına ilgili şehirlerdeki tıp fakültelerinden 3 yıl boyunca sağlanması kararlaştırılmıştır.



2809 sayılı Yükseköğretim Kurumları Teşkilat Kanunu ek 158. maddesi ile verilen yetkiyle, Sağlık Bilimleri Üniversitesi, Birleşmiş Milletlerin resmî dil olarak kabul ettiği diller öncelikli olmak üzere, yabancı dilde eğitim veren program açma, yabancı yükseköğretim kurumları ile ortak program yürütme de dâhil olmak üzere yurt dışındaki yükseköğretim kurumlarıyla her türlü iş birliğine dair protokol yapabilir. Yabancı dilde eğitim veren programlara, yurt dışından öğrenci kabul edebilir. Bu çerçevede Cumhurbaşkanı kararı ile yurt dışında Üniversiteye ait birimler kurulabilmektedir. Yurtdışında ülkemizin dış politikasına uygun olarak kardeşlik bağı ile bağlı olunan coğrafyalardan Somali'de, Somali Mogadişu Recep Tayyip Erdoğan Sağlık Bilimleri Fakültesi ve Somali Mogadişu'da Recep Tayyip Erdoğan Sağlık Hizmetleri Meslek Yüksekokulu, Sudan Nyal'a'da Sağlık Hizmetleri Meslek Yüksekokulu, Özbekistan Buhara'da İbn-i Sina Tıp Fakültesi, Taşkent Hemşirelik Fakültesi ve Buhara İbn-i Sina Sağlık Hizmetleri Meslek Yüksekokulunda; Suriye'de Çobanbey Tıp Fakültesi ve Çobanbey Sağlık Hizmetleri Meslek Yüksekokulunda eğitim-öğretim hizmetleri verilmektedir. Ayrıca Sudan'da, Sudan Sağlık Bilimleri Enstitüsü, Filipinler'de Bangsamoro Sultan Kudarat Sağlık Bilimleri Fakültesi, Suriye'de Cerablus Sağlık Hizmetleri Meslek Yüksekokulu, Tanzanya'da Darusselam Sağlık Hizmetleri Meslek Yüksekokulu ve Irak'ta Kerkük Sağlık Hizmetleri Meslek Yüksekokulunda akademik ve idari yapılanmaya devam edilmektedir.

Sağlık Bilimleri Üniversitesi, Sağlık Bakanlığına bağlı hastanelerde 07.05.1987 tarihli ve 3359 sayılı Sağlık Hizmetleri Temel Kanununun ek 9. maddesi çerçevesinde birlikte kullanım protokolleri yaparak sağlık uygulama ve araştırma faaliyetlerini yürütmektedir. Üniversitenin birlikte kullanım protokolü imzaladığı eğitim ve araştırma hastaneleri, şehir hastaneleri ve yüksek ihtisas hastaneleri aynı zamanda Üniversitenin sağlık uygulama ve araştırma merkezi statüsünü kazanmaktadır. Bu kapsamda Sağlık Bakanlığıyla yapılan protokollerle afiliasyon sağlanmış yurt dışında 2 hastane olmak üzere yurt içinde 19 farklı ilimizde bulunan toplam 62 kamu hastanesinde ve Üniversiteye bağlı olan Gülhane Dış Hekimliği Sağlık Uygulama ve Araştırma Merkezinde tıpta ve dış hekimliğinde uzmanlık eğitimi verilirken hastalara da sağlık hizmeti sunulmaktadır.



Sağlık Bilimleri Üniversitesi gerek ülkemizde gerekse de ülkemizin kardeşlik bağı ile bağlı olduğu coğrafyalar başta olmak üzere ülkemizin jeopolitik konumundan dolayı tarihi hinterlandında etkin sağlık eğitimi, sağlık hizmeti ve sağlık araştırma-geliştirme faaliyetleri için Afrika Sağlık Çalışmaları Uygulama ve Araştırma Merkezi, Asya Pasifik Sağlık Uygulama ve Araştırma Merkezi, Avrasya Sağlık ve Sosyal Uygulama ve Araştırma Merkezi, Avrupa Sağlık Araştırmaları Uygulama ve Araştırma Merkezi, Balkan Sağlık Çalışmaları Uygulama ve Araştırma Merkezi ve Sağlık Ekonomisi ve Sağlık Politikaları Uygulama ve Araştırma Merkezleri; ihtisas alanlarına göre Bağımlılıkla Mücadele Uygulama ve Araştırma Merkezi, Beslenme ve Güvenilir Gıda Uygulama ve Araştırma Merkezi, Biyoistatistik ve Biyoinformatik Uygulama ve Araştırma Merkezi, Deneysel Tıp Uygulama ve Araştırma Merkezi, Hava ve Uzay Tıbbi Muayene Uygulama ve Araştırma Merkezi, Geleneksel ve Tamamlayıcı Tıp Uygulama ve Araştırma Merkezi, Kan Bankacılığı ve Transfüzyon Uygulama ve Araştırma Merkezi, KBRN Simülasyon ve Eğitim Merkezi, Kişiselleştirilmiş Tıp ve İmmünoterapi Uygulama ve Araştırma Merkezi, Kök Hücre ve Gen Tedavileri Uygulama ve Araştırma Merkezi, Multipl Skleroz Uygulama ve Araştırma Merkezi, Otizm Uygulama ve Araştırma Merkezi, Rejeneratif Tıp Uygulama ve Araştırma Merkezi, Simülasyon ve Modelleme Uygulama ve Araştırma Merkezi, Sporcu Sağlığı Çalışmaları Atletik Performans Uygulama ve Araştırma Merkezi, Tıp Tarihi Uygulama ve Araştırma Merkezi, Teknoloji Geliştirme Uygulama ve Araştırma Merkezi; ayrıca öğrencileri, mezunları ve toplumun diğer kesimleri için Kariyer Planlama, Sağlıklı Yaşlanma, Sürekli Eğitim Uygulama ve Araştırma Merkezi, Türkçe ve Yabancı Dil Uygulama ve Araştırma Merkezi ve Uzaktan Öğretim Uygulama ve Araştırma Merkezleri ile hizmet vermektedir.



İstanbul Pendik'te bulunan Sağlık Bilimleri Üniversitesi Teknoloji Geliştirme Bölgesinde Sağlık Bilimleri Üniversitesi Teknoloji Geliştirme Bölgesi Sağlık Teknokenti A.Ş., Teknopol İstanbul A.Ş. adı altında sağlık yazılımları, yerli ilaç üretimi, medikal tasarım, geleneksel tıp çalışmaları üzerine araştırma ve geliştirme faaliyetlerinde bulunmak isteyen kuruluşların ilerleyen dönemlerde hizmet vermesi üzerine 23 Mart 2018 tarihinde kurulmuştur. Teknopol İstanbul A.Ş.'nin diğer ortakları Teknopolis Teknoloji Transfer Ofisi, Vakıf Yatırım Menkul Değerler A.Ş., Boğaziçi Üniversitesi, Tuzla Belediyesi ve Pendik Belediyesi'dir.

Sağlık Bilimleri Üniversitesi Teknoloji Transfer Ofisi (Teknopolis), girişimciliği desteklemek, teknolojik bilgiyi ticarileştirmek, sağlık sektörünün ihtiyaç duyduğu eğitimleri düzenlemek, yeni proje fikirlerinize destek olmak, ulusal/uluslararası sanayi ile birlikte yapılacak çalışmalara destek olmak, AR-GE faaliyetlerini ürüne yönelik sağlık endüstrisi ile buluşturmak, ulusal ve uluslararası projelerde ihtiyaç duyulan desteği sağlamak, fikri ve sınai haklarla ilgili destek vermek ve girişimcilerin şirketleşme süreçlerine destek olmak amaçlarıyla hizmet vermektedir. Teknopolis, İstanbul Kalkınma Ajansı (İSTKA) ile birlikte aktif projeler yürütmektedir.

2022 yılında ise Ankara Gülhane'de Sağlık Bilimleri Üniversitesi Teknoloji Geliştirme Merkezi (SBÜ TEKMER A.Ş.), Sağlık Bilimleri Üniversitesi, Sağlık Bilimleri Üniversitesi Teknoloji Geliştirme Bölgesi Sağlık Teknokenti A.Ş. ve Küçük ve Orta Ölçekli İşletmeleri Geliştirme ve Destekleme İdaresi Başkanlığı (KOSGEB) proje desteği ile kurulmuştur. SBÜ TEKMER Ankara Gülhane Yerleşkesinde 1015 m2 alan üzerine inşa edilmiş olup, bünyesinde; 16 kapalı ofis, 22 açık ofis, 1 toplantı salonu, 1 eğitim salonu, 2 laboratuvar ve 2 tasarım atölyesi içermektedir. Girişimcilere ön kuluçka (pre-incubation) ve kuluçka (incubation) programlarıyla ışık alanı desteği; ortak kullanıma yönelik makine, teçhizat alanı; ortak kullanıma yönelik yazılım alanı; toplantı salonu; eğitim salonu; sergi alanı; fotokopi alanı; danışmanlık; muhasebe ve avukat desteği hizmetleri verilmektedir.



HİZMETİN KONUSU

III. HİZMETİN KONUSU

Ankara ilinde faaliyet gösteren 9 devlet üniversitesinden biri olan Sağlık Bilimleri Üniversitesi; kuruluş dayanağı olan 2809 sayılı Yükseköğretim Kurumları Teşkilat Kanununa ilave edilen Ek-158. madde ve 2547 sayılı Yükseköğretim Kanunu ve ikincil mevzuat ile yetkilendirildiği eğitim-öğretim, bilimsel araştırma ve geliştirme, halk sağlığı ve sürekli eğitim faaliyetleri alanlarında hizmet vermektedir.

2547 sayılı Yükseköğretim Kanununun 12'nci maddesine göre Sağlık Bilimleri Üniversitesinin görevleri diğer devlet üniversiteleri gibi belirtilmiştir. Bu görevler;

- Çağdaş uygarlık ve eğitim-öğretim esaslarına dayanan bir düzen içinde, toplumun ihtiyaçları ve kalkınma planları ilke ve hedeflerine uygun ve ortaöğretime dayalı çeşitli düzeylerde eğitim-öğretim, bilimsel araştırma, yayım ve danışmanlık yapmak,
- Kendi ihtisas gücü ve maddi kaynaklarını rasyonel, verimli ve ekonomik şekilde kullanarak, milli eğitim politikası ve kalkınma planları ilke ve hedefleri ile Yükseköğretim Kurulu tarafından yapılan plan ve programlar doğrultusunda, ülkenin ihtiyacı olan dallarda ve sayıda insan gücü yetiştirmek,
- Türk toplumunun yaşam düzeyini yükseltici ve kamuoyunu aydınlatıcı bilim verilerini söz, yazı ve diğer araçlarla yaymak,
- Örgün, yaygın, sürekli ve açık eğitim yoluyla toplumun özellikle sanayileşme ve tarımda modernleşme alanlarında eğitilmesini sağlamak,
- Ülkenin bilimsel, kültürel, sosyal ve ekonomik yönlerden ilerlemesini ve gelişmesini ilgilendiren sorunlarını, diğer kuruluşlarla iş birliği yaparak, kamu kuruluşlarına önerilerde bulunmak suretiyle öğretim ve araştırma konusu yapmak, sonuçlarını toplumun yararına sunmak ve kamu kuruluşlarınca istenecek inceleme ve araştırmaları sonuçlandırarak düşüncelerini ve önerilerini bildirmek,
- Eğitim-öğretim ve seferberliği içinde, örgün, yaygın, sürekli ve açık eğitim hizmetini üstlenen kurumlara katkıda bulunacak önlemleri almak,
- Yörelereindeki tarım ve sanayinin gelişmesine ve ihtiyaçlarına uygun meslek elemanlarının yetişmesine ve bilgilerinin gelişmesine katkıda bulunmak, sanayi, tarım ve sağlık hizmetleri ile diğer hizmetlerde modernleşmeyi, üretimde artışı sağlayacak çalışma ve programlar yapmak, uygulamak ve yapılanlara katılmak, bununla ilgili kurumlarla iş birliği yapmak ve çevre sorunlarına çözüm getirici önerilerde bulunmak,
- Eğitim teknolojisini üretmek, geliştirmek, kullanmak, yaygınlaştırmak,
- Yükseköğretimin uygulamalı yapılmasına ait eğitim-öğretim esaslarını geliştirmek, döner sermaye işletmelerini kurmak, verimli çalıştırmak ve bu faaliyetlerin geliştirilmesine ilişkin gerekli düzenlemeleri yapmaktır.

ÖRGÜT YAPISI

- Personel
- Öğrenci
- Hizmet Araç ve Gereçleri

IV. ÖRGÜT YAPISI

Kuruluş kanununda verilen yetkiyle, yurtdışında kardeşlik bağı ile bağlı olunan coğrafyalarda 7 ayrı ülkede sağlık alanında eğitim-öğretim hizmeti veren Sağlık Bilimleri Üniversitesi; ülkemizde 8 ayrı şehirde ön lisans, lisans ve lisansüstü düzeyde eğitim programlarıyla toplam 24 Fakülte (11 Tıp Fakültesi, 2 Diş Hekimliği Fakültesi, 2 Eczacılık Fakültesi, 3 Hemşirelik Fakültesi, 4 Sağlık Bilimleri Fakültesi, 1 Yaşam Bilimleri Fakültesi, 1 Fizyoterapi ve Rehabilitasyon Fakültesi) 10 Yüksekokulda (8 Sağlık Hizmetleri Meslek Yüksekokulu, 1 Sağlık Meslek Yüksekokulu, 1 Yabancı Diller Yüksekokulu) ve 5 Enstitüde (3 Sağlık Bilimleri, 1 Sporcu Sağlığı ve Spor Bilimleri, 1 Savunma Sağlık Bilimleri) hizmet vermektedir.

Üniversiteye bağlı Gülhane Diş Hekimliği Sağlık Uygulama ve Araştırma Merkezi ve Sağlık Bakanlığı ile yapılan protokollerle Üniversiteye bağlanan 19 farklı şehirdeki 62 Sağlık Uygulama ve Araştırma Merkezinde (48 Eğitim Araştırma Hastanesi, 12 Şehir Hastanesi ve 2 Yüksek İhtisas Hastanesi) tıpta ve diş hekimliğinde uzmanlık düzeyinde akademik eğitim verilirken bir yandan da halk sağlığı hizmeti sunulmaktadır.

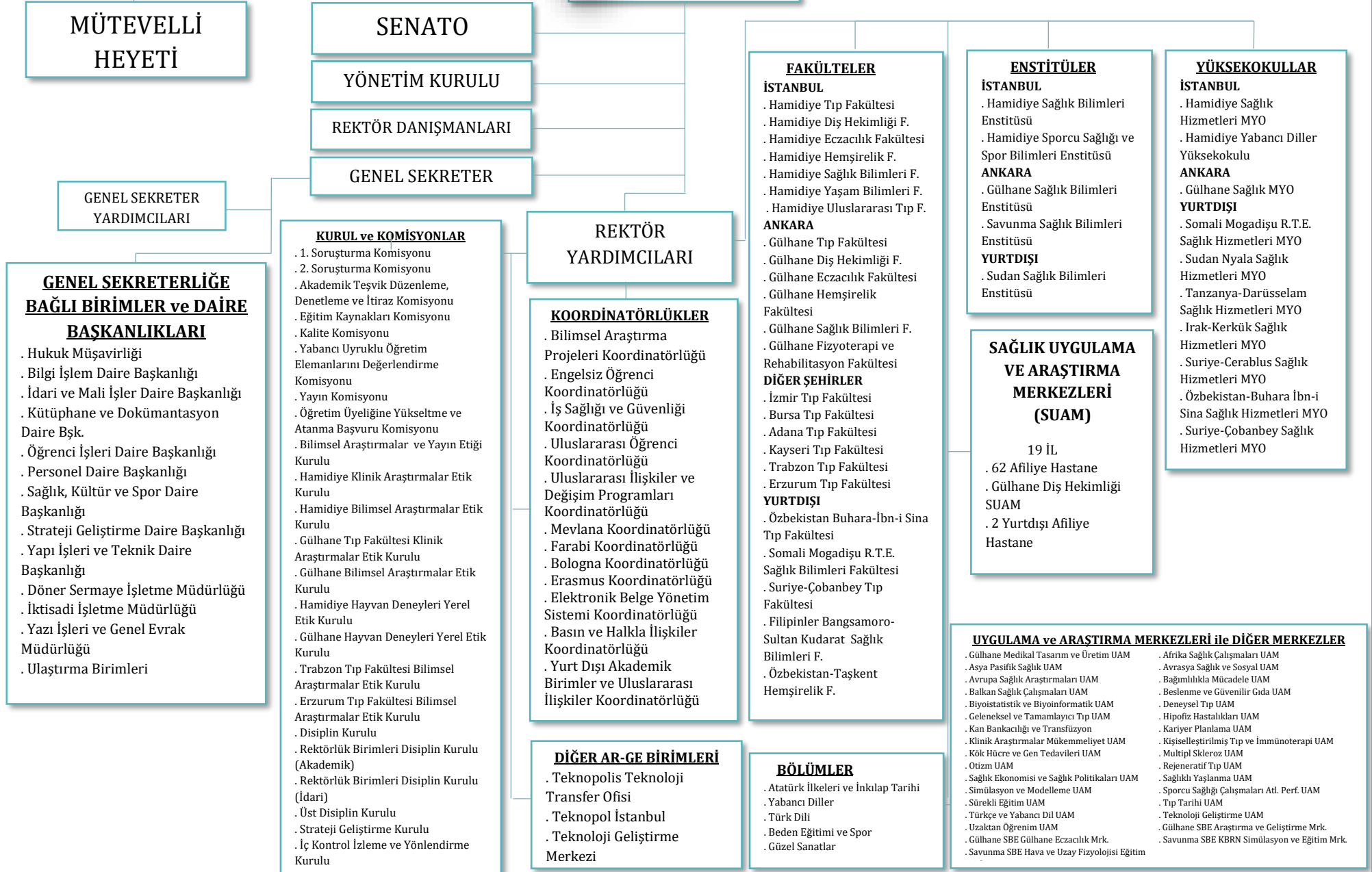
Yurt dışında uluslararası, yurt içinde ise çok şehrili bir yapılmaya sahip olan Sağlık Bilimleri Üniversitesinin Ankara ilinde 6 Fakülte, 1 Meslek Yüksekokulu, 2 Enstitü ve Sağlık Bakanlığına bağlı afilyasyon sağlanmış 11 Sağlık Uygulama ve Araştırma Merkezi ile doğrudan Üniversiteye bağlı 1 Sağlık Uygulama ve Araştırma Merkezi ve 2 Uygulama ve Araştırma Merkezi mevcuttur. Teşkilat yapısına ilişkin bilgiler ile teşkilat yapısında meydana gelen değişiklikler altta sunulmuştur.





REKTÖR

Şekil- 1 Sağlık Bilimleri Üniversitesi Teşkilat Şeması



Tablo- 3 Ankara İlindeki Sağlık Uygulama ve Araştırma Merkezleri

Sıra No	Sağlık Uygulama ve Araştırma Merkezi (SUAM) Adı	Hastane Türü
1	Ankara Atatürk Sanatoryum SUAM	Eğitim ve Araştırma Hastanesi
2	Ankara Dışkapı Yıldırım Beyazıt SUAM	Eğitim ve Araştırma Hastanesi
3	Ankara Dr. Abdurrahman Yurtaslan Onkoloji SUAM	Eğitim ve Araştırma Hastanesi
4	Ankara Dr. Sami Ulus Kadın Doğum Çocuk Sağlığı ve Hastalıkları SUAM	Eğitim ve Araştırma Hastanesi
5	Ankara Etlik Zübeyde Hanım Kadın Hastalıkları SUAM	Eğitim ve Araştırma Hastanesi
6	Ankara Gaziler Fizik Tedavi ve Rehabilitasyon SUAM	Eğitim ve Araştırma Hastanesi
7	Ankara Gülhane SUAM	Eğitim ve Araştırma Hastanesi
8	Ankara Gülhane Dış Hekimliği SUAM	Üniversite Hastanesi
9	Ankara SUAM	Eğitim ve Araştırma Hastanesi
10	Ankara Şehir SUAM	Şehir Hastanesi
11	Ankara Ulucanlar Göz SUAM	Eğitim ve Araştırma Hastanesi



Tablo- 4 Ankara İlinde Araştırma-Geliştirme ve Yenilik ile Yükseköğretim Kurumları Sürekli Eğitim Faaliyetleri Hizmeti Veren Uygulama Araştırma Merkezleri

Sıra No	Uygulama Araştırma Merkezi Adı
1	Gülhane Medikal Tasarım ve Üretim Uygulama ve Araştırma Merkezi (METÜM)
2	Teknoloji Geliştirme Uygulama ve Araştırma Merkezi

Tablo- 5 Ankara İlindeki Diğer AR-GE Birimleri

Sıra No	AR-GE Birimi Adı
1	Sağlık Bilimleri Üniversitesi Teknoloji Geliştirme Merkezi Anonim Şirketi Genel Müdürlüğü
2	Gülhane Sağlık Bilimleri Enstitüsü Araştırma ve Geliştirme Merkezi
3	Gülhane Sağlık Bilimleri Enstitüsü Gülhane Eczacılık Bilimleri Merkezi
4	Savunma Sağlık Bilimleri Enstitüsü Hava ve Uzay Fizyolojisi Eğitim Merkezi
5	Savunma Sağlık Bilimleri Enstitüsü KBRN Eğitim ve Simülasyon Merkezi



Sağlık Bilimleri Üniversitesi 15 Nisan 2015 tarihli Resmî Gazete’de yayımlanarak yürürlüğe giren 27.03.2015 tarih ve 6639 sayılı kanunla, 2809 sayılı Yükseköğretim Kurumları Teşkilat Kanununa eklenen Ek-158. madde ile kurulmuştur. Kuruluşunda Rektörlüğe bağlı olarak Hamidiye Tıp Fakültesi, Hamidiye Hemşirelik Fakültesi, Hamidiye Yaşam Bilimleri Fakültesi, Hamidiye Sağlık Bilimleri Fakültesi, Hamidiye Sağlık Hizmetleri Meslek Yüksek Okulu ve Hamidiye Sağlık Bilimleri Enstitüsünden oluşan akademik birimler bulunan Üniversitenin teşkilat yapısında meydana gelen değişiklikler altta sunulmuştur.

Tablo- 6 Teşkilat Yapısında Meydana Gelen Değişiklikler

Değişikliğin Konusu	Kanuni Dayanak
İstanbul’da Sağlık Bilimleri Üniversitesi adıyla yeni bir üniversite kurulmuştur. Bu Üniversite, Rektörlüğe bağlı olarak; a) Tıp Fakültesi, b) Hemşirelik Fakültesi, c) Yaşam Bilimleri Fakültesi, d) Sağlık Bilimleri Fakültesi, e) Sağlık Hizmetleri Meslek Yüksek Okulu, f) Sağlık Bilimleri Enstitüsünden, oluşur.	2809 sayılı Yükseköğretim Teşkilat Kanununa 27/3/2015-6639 tarih ve sayılı Kanunun 5.maddesiyle eklenen Ek-158. madde
Rektörlüğe bağlı olarak Dış Hekimliği Fakültesi ile Eczacılık Fakültesi kurulmuştur.	16/2/2016 tarihli ve 2016/8555 sayılı Bakanlar Kurulu Kararı
Gülhane Askeri Tıp Akademisine bağlı yükseköğretim birimleri her türlü hak ve yükümlülükleri, alacak ve borçları, sözleşme ve taahhütleri, taşınırları ve taşınırlarıyla birlikte, Sağlık Bilimleri Üniversitesine devredilir ve bunlara tahsisli taşınmazlar Üniversiteye tahsis edilir. Sağlık Bilimleri Üniversitesi, devirden önce Gülhane Askeri Tıp Akademisi bünyesinde yürütülmekte olan Kimyasal, Biyolojik, Radyolojik ve Nükleer tehditlere karşı savunma, Hava ve Uzay Hekimliği, Sualtı Hekimliği, Harp Cerrahisi gibi özellikli askeri sağlık hizmetleri alanlarına yönelik hizmet, eğitim, araştırma ve danışmanlık faaliyetlerini de yürütmekle görevlidir.	25/07/2016 tarihli ve 669 sayılı Kanun Hükmünde Kararname
Rektörlüğe bağlı Gülhane Askeri Tıp Fakültesinin adı Gülhane Tıp Fakültesi olarak, Hemşirelik Yüksekokulunun adı Gülhane Hemşirelik Yüksekokulu olarak, Sağlık Bilimleri Enstitüsünün adı Gülhane Sağlık Bilimleri Enstitüsü olarak değiştirilmiştir.	14/11/2016 tarihli ve 2016/9528 sayılı Bakanlar Kurulu Kararı
Rektörlüğe bağlı olarak Ankara İlinde Gülhane Dış Hekimliği Fakültesi kurulmuştur.	6/2/2017 tarihli ve 2017/9889 sayılı Bakanlar Kurulu Kararı
Rektörlüğe bağlı olarak Ankara İlinde Gülhane Sağlık Bilimleri Fakültesi kurulmuştur.	29/5/2017 tarihli ve 2017/10404 sayılı Bakanlar Kurulu Kararı
Rektörlüğe bağlı olarak Ankara İlinde Gülhane Eczacılık Fakültesi kurulmuştur.	17/7/2017 tarihli ve 2017/10581 sayılı Bakanlar Kurulu Kararı
Rektörlüğe bağlı olarak Sudan’ın başkenti Hartum’da Hartum Sağlık Bilimleri Enstitüsü kurulmuştur.	17/7/2017 tarihli ve 2017/10582 sayılı Bakanlar Kurulu Kararı
Üniversiteye bağlı olarak Savunma Sağlık Bilimleri Enstitüsü ve Gülhane Hemşirelik Fakültesi kurulmuş; Üniversite bünyesinde bulunan Gülhane Hemşirelik Yüksekokulu kapatılmıştır.	11/9/2017 tarihli ve 2017/10830 sayılı Bakanlar Kurulu Kararı
Rektörlüğe bağlı olarak Sporcu Sağlığı ve Spor Bilimleri Enstitüsü kurulmuştur.	16/10/2017 tarihli ve 2017/11075 sayılı Bakanlar Kurulu Kararı
Rektörlüğe bağlı olarak Uluslararası Tıp Fakültesi kurulmuştur.	8/1/2018 tarihli ve 2018/11209 sayılı Bakanlar Kurulu Kararı
Rektörlüğe bağlı olarak, Somali’de Somali Mogadişu Recep Tayyip Erdoğan Sağlık Hizmetleri Meslek Yüksekokulu, Sudan’da Sudan Nyala Sağlık Hizmetleri Meslek Yüksekokulu ile Filipinler’de Bangsamoro Sultan Kudarat Sağlık Hizmetleri Meslek Yüksekokulu kurulmuştur.	17/1/2018 tarihli ve 2018/11262 sayılı Bakanlar Kurulu Kararı
Rektörlüğe bağlı olarak Tanzania’nın Darüsselam şehrinde Darüsselam Sağlık Hizmetleri Meslek Yüksekokulu kurulmuştur.	4/6/2018 tarihli ve 2018/11959 sayılı Bakanlar Kurulu Kararı

Değişikliğin Konusu	Kanuni Dayanak
Rektörlüğe bağlı olarak Kerkük Sağlık Hizmetleri Meslek Yüksekokulu kurulmuştur.	7/12/2018 tarihli ve 30618 sayılı Resmî Gazete’de yayımlanan 413 sayılı Cumhurbaşkanlığı Kararı
Rektörlüğe bağlı olarak Cerablus Sağlık Hizmetleri Meslek Yüksekokulu kurulmuştur.	7/12/2018 tarihli ve 30618 sayılı Resmî Gazete’de yayımlanan 413 sayılı Cumhurbaşkanlığı Kararı
Rektörlüğe bağlı olarak Özbekistan’da Buhara İbni Sina Sağlık Hizmetleri Meslek Yüksekokulu kurulmuştur.	18/4/2019 tarihli ve 30749 sayılı Resmî Gazete’de yayımlanan 968 sayılı Cumhurbaşkanlığı Kararı
Rektörlüğe bağlı olarak Özbekistan’ın Buhara şehrinde İbni Sina Tıp Fakültesi kurulmuştur.	25/6/2019 tarihli ve 30812 sayılı Resmî Gazete’de yayımlanan 1157 sayılı Cumhurbaşkanlığı Kararı
1157 sayılı Cumhurbaşkanlığı Kararı ile Rektörlüğe bağlı olan Tıp Fakültesinin adı Hamidiye Tıp Fakültesi, Diş Hekimliği Fakültesinin adı Hamidiye Diş Hekimliği Fakültesi, Eczacılık Fakültesinin adı Hamidiye Eczacılık Fakültesi, Hemşirelik Fakültesinin adı Hamidiye Hemşirelik Fakültesi, Sağlık Bilimleri Fakültesinin adı Hamidiye Sağlık Bilimleri Fakültesi, Uluslararası Tıp Fakültesinin adı Hamidiye Uluslararası Tıp Fakültesi, Yaşam Bilimleri Fakültesinin adı Hamidiye Yaşam Bilimleri Fakültesi, Sağlık Bilimleri Enstitüsünün adı Hamidiye Sağlık Bilimleri Enstitüsü, Sporcu Sağlığı ve Spor Bilimleri Enstitüsünün adı Hamidiye Sporcu Sağlığı ve Spor Bilimleri Enstitüsü olarak değiştirilmiştir.	25/6/2019 tarihli ve 30812 sayılı Resmî Gazete’de yayımlanan 1157 sayılı Cumhurbaşkanlığı Kararı
Rektörlüğe bağlı olarak Hamidiye Yabancı Diller Yüksekokulu kurulmuştur.	2/8/2019 tarihli ve 30850 sayılı Resmî Gazete’de yayımlanan 1385 sayılı Cumhurbaşkanlığı Kararı
Rektörlüğe bağlı Adana Tıp Fakültesi ve Erzurum Tıp Fakültesi kurulmuştur.	16/6/2020 tarihli ve 31157 sayılı Resmî Gazete’de yayımlanan 2654 sayılı Cumhurbaşkanlığı Kararının 1. maddesi
Rektörlüğe bağlı olarak Somali Mogadişu Recep Tayyip Erdoğan Sağlık Bilimleri Fakültesi kurulmuştur.	16/6/2020 tarihli ve 31157 sayılı Resmî Gazete’de yayımlanan 2654 sayılı Cumhurbaşkanlığı Kararının 2’nci maddesi
Rektörlüğe bağlı olarak İzmir Tıp Fakültesi, Trabzon Tıp Fakültesi ve Bursa Tıp Fakültesi kurulmuştur.	30/6/2020 tarihli ve 31171 sayılı Resmî Gazete’de yayımlanan 2704 sayılı Cumhurbaşkanlığı Kararının 1. maddesi
Rektörlüğe bağlı olarak Suriye’de (Çobanbey/Halep) Çobanbey Tıp Fakültesi ile Çobanbey Sağlık Hizmetleri Meslek Yüksekokulu kurulmuştur.	6/2/2021 tarihli ve 31387 sayılı Resmî Gazete’de yayımlanan 3519 sayılı Cumhurbaşkanlığı Kararı
Rektörlüğe bağlı olarak Gülhane Fizyoterapi ve Rehabilitasyon Fakültesi kurulmuştur.	10/4/2021 tarihli ve 31450 sayılı Resmî Gazete’de yayımlanan 3808 sayılı Cumhurbaşkanlığı Kararı
Rektörlüğe bağlı olarak Kayseri Tıp Fakültesi kurulmuştur.	01/05/2021 tarihli 31471 sayılı Resmî Gazete’de yayımlanan 3940 sayılı Cumhurbaşkanlığı Kararı
7202 sayılı Cumhurbaşkanlığı Kararı ile Sudan’ın başkenti Hartum’da bulunan Hartum Sağlık Bilimleri Enstitüsünün ismi Sudan Sağlık Bilimleri Enstitüsü olarak değişmiştir.	01/05/2023 tarihli 32177 sayılı Resmî Gazete’de yayımlanan 7202 sayılı Cumhurbaşkanlığı Kararı
7477 sayılı Cumhurbaşkanlığı Kararı ile Sağlık Bilimleri Üniversitesi bünyesinde yer alan Filipinler Bangsomoro Sultan Kudarat Sağlık Hizmetleri Meslek Yüksekokulu kapatılmıştır.	04/08/2023 tarihli 32269 sayılı Resmî Gazete’de yayımlanan 7477 sayılı Cumhurbaşkanlığı Kararı

Değişikliğin Konusu	Kanuni Dayanak
7477 sayılı Cumhurbaşkanlığı Kararı ile Sağlık Bilimleri Üniversitesi Rektörlüğüne bağlı olarak Filipinler Bangsomoro Sultan Kudarat Sağlık Bilimleri Fakültesi kurulmuştur.	04/08/2023 tarihli 32269 sayılı Resmî Gazete’de yayımlanan 7477 sayılı Cumhurbaşkanlığı Kararı
7477 sayılı Cumhurbaşkanlığı Kararı ile Sağlık Bilimleri Üniversitesi Rektörlüğüne bağlı olarak Özbekistan Taşkent’te Taşkent Hemşirelik Fakültesi kurulmuştur.	04/08/2023 tarihli 32269 sayılı Resmî Gazete’de yayımlanan 7477 sayılı Cumhurbaşkanlığı Kararı



1. Personel

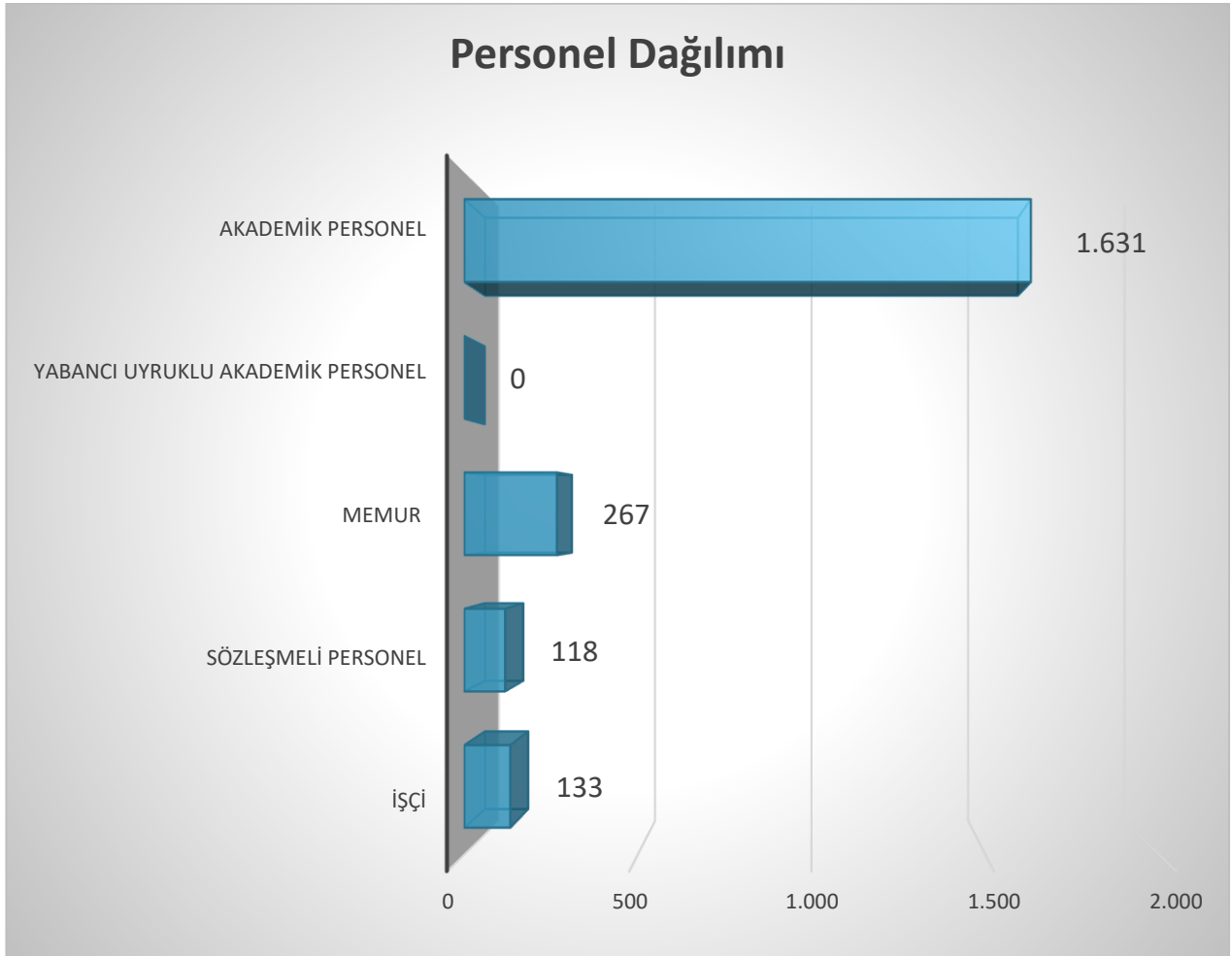
Sağlık Bilimleri Üniversitesi Ankara Gülhane Külliyesindeki akademik birimlerde ön lisans, lisans ve lisansüstü düzeyinde eğitim veren 638 akademisyen; afilyasyon sağlanmış Sağlık Bakanlığına bağlı kamu hastanelerindeki Sağlık Uygulama ve Araştırma Merkezlerinde tıpta uzmanlık düzeyinde uygulamalı eğitim verirken diğer taraftan sağlık hizmeti sunan 993 akademisyen olmak üzere toplam 1.631 akademik personel ve 518 idari personel ile hizmet vermektedir.

Personele ait detaylı bilgiler altta sunulmuştur.

Tablo- 7 İstihdam Türlerine Göre Personel Sayıları

Genel Personel Tablosu	
İstihdam Türüne Göre Personel Türleri	Sayı
Akademik Personel	1.631
Yabancı Uyruklu Akademik Personel	0
Memur	267
Sözleşmeli Personel	118
İşçi	133
Toplam Personel Sayısı	2.149

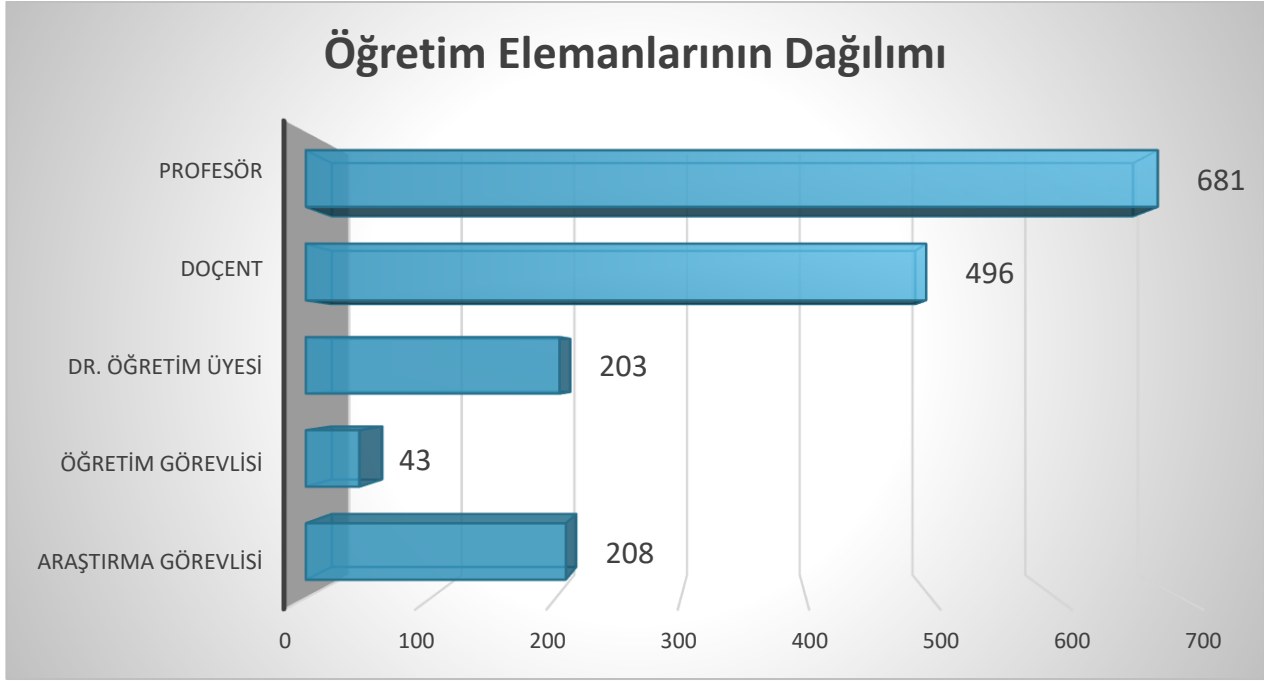
Grafik- 1 İstihdam Türlerine Göre Personelin Dağılımı



Tablo- 8 Türlerine Göre Öğretim Elemanı Sayıları

Öğretim Elemanları Sayıları					
Profesör	Doçent	Dr. Öğretim Üyesi	Öğretim Görevlisi	Araştırma Görevlisi	Genel Toplam
681	496	203	43	208	1.631

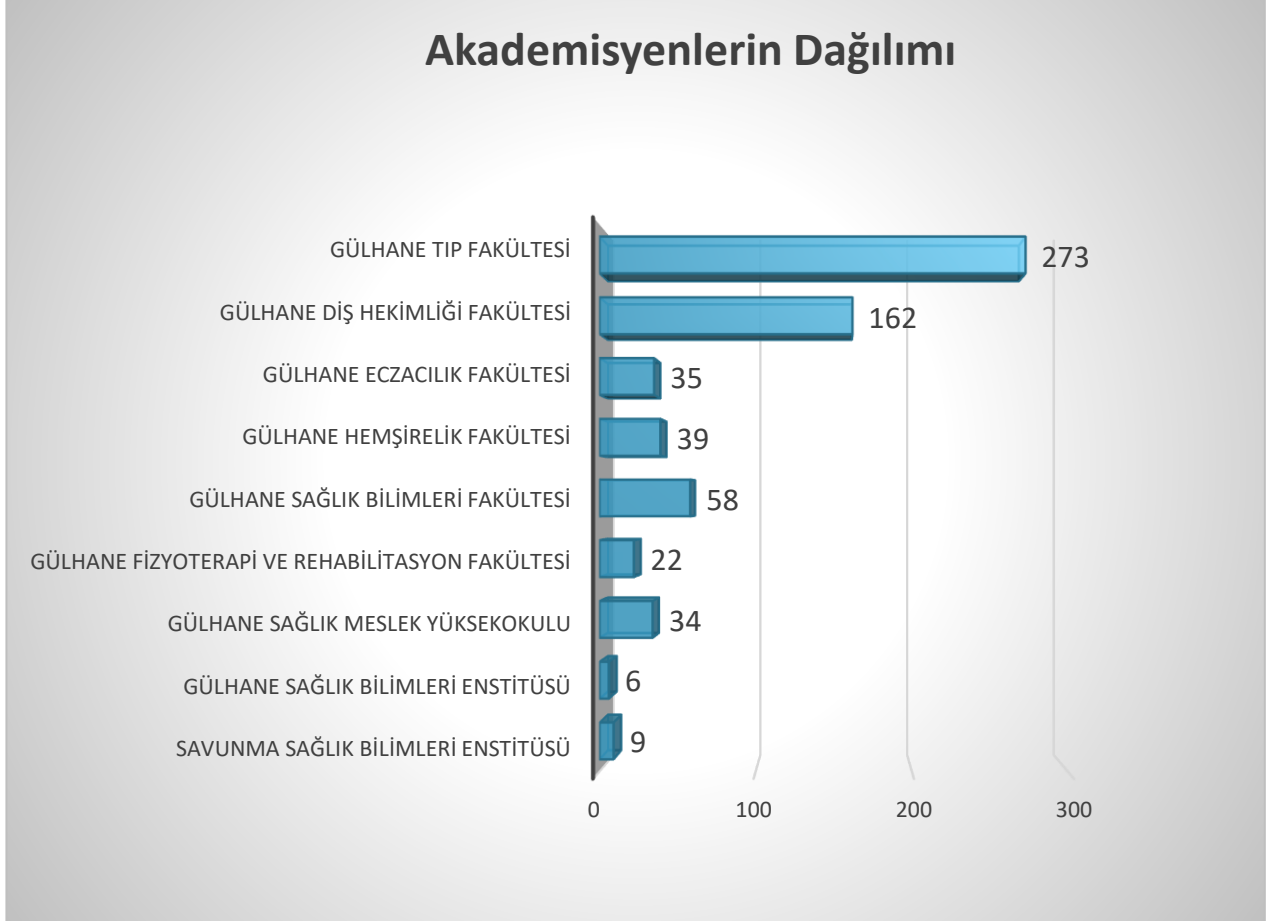
Grafik- 2 Türlerine Göre Öğretim Elemanlarının Dağılımı



Tablo- 9 Akademik Birim Bazında Akademisyenlerin Dağılımı

Fakülte/MYO/Enstitülerde Görev Yapan Akademik Personel Sayısı						
Akademik Birim Adı	Profesör	Doçent	Dr. Öğretim Üyesi	Öğretim Görevlisi	Araştırma Görevlisi	Toplam
Gülhane Tıp Fakültesi	121	45	39	14	54	273
Gülhane Dış Hekimliği Fakültesi	13	10	21		118	162
Gülhane Eczacılık Fakültesi	9	8	7		11	35
Gülhane Hemşirelik Fakültesi	6	7	16	3	7	39
Gülhane Sağlık Bilimleri Fakültesi	7	16	20	3	12	58
Gülhane Fizyoterapi ve Rehabilitasyon Fakültesi	2	4	14		2	22
Gülhane Sağlık Meslek Yüksekokulu		1	10	23		34
Gülhane Sağlık Bilimleri Enstitüsü	4				2	6
Savunma Sağlık Bilimleri Enstitüsü	1	2	5		1	9
Toplam	163	93	132	43	207	638

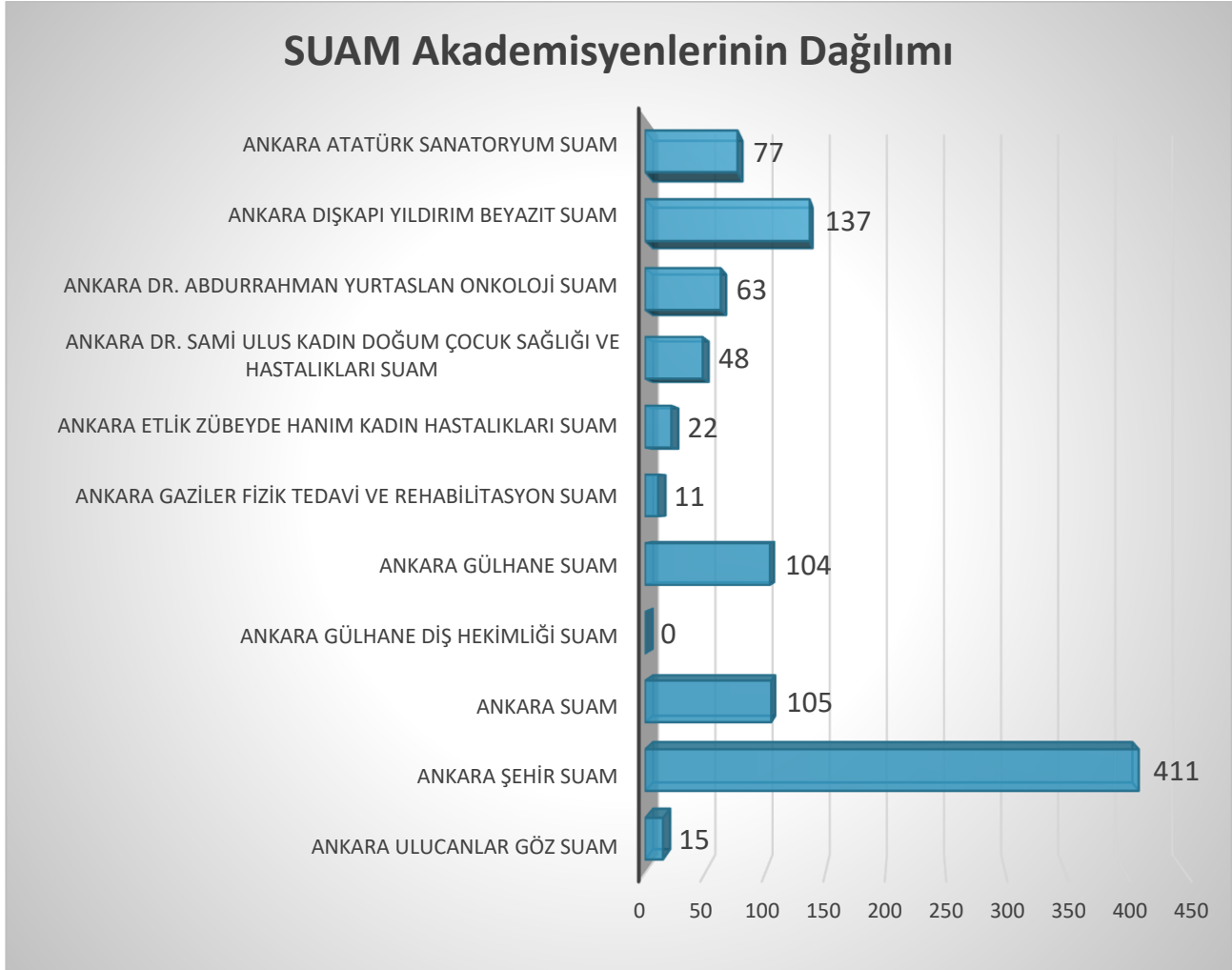
Grafik- 3 Fakülte, MYO ve Enstitülerde Çalışan Akademisyenlerin Dağılımı



Tablo- 10 Sağlık Uygulama ve Araştırma Merkezlerindeki Akademisyenleri Dağılımı

SUAM Adı	Profesör	Doçent	Dr. Öğretim Üyesi	Öğr. Gör.	Arş. Gör.	Toplam
Ankara Atatürk Sanatoryum SUAM	33	37	7			77
Ankara Dışkapı Yıldırım Beyazıt SUAM	71	59	7			137
Ankara Dr. Abdurrahman Yurtaslan Onkoloji SUAM	40	23				63
Ankara Dr. Sami Ulus Kadın Doğum Çocuk Sağlığı ve Hastalıkları SUAM	20	27	1			48
Ankara Etlik Zübeyde Hanım Kadın Hastalıkları SUAM	12	8	2			22
Ankara Gaziler Fizik Tedavi ve Rehabilitasyon SUAM	3	7			1	11
Ankara Gülhane SUAM	34	49	21			104
Ankara Gülhane Dış Hekimliği SUAM						0
Ankara SUAM	62	42	1			105
Ankara Şehir SUAM	236	144	31			411
Ankara Ulucanlar Göz SUAM	7	7	1			15
Toplam	518	403	71	0	1	993

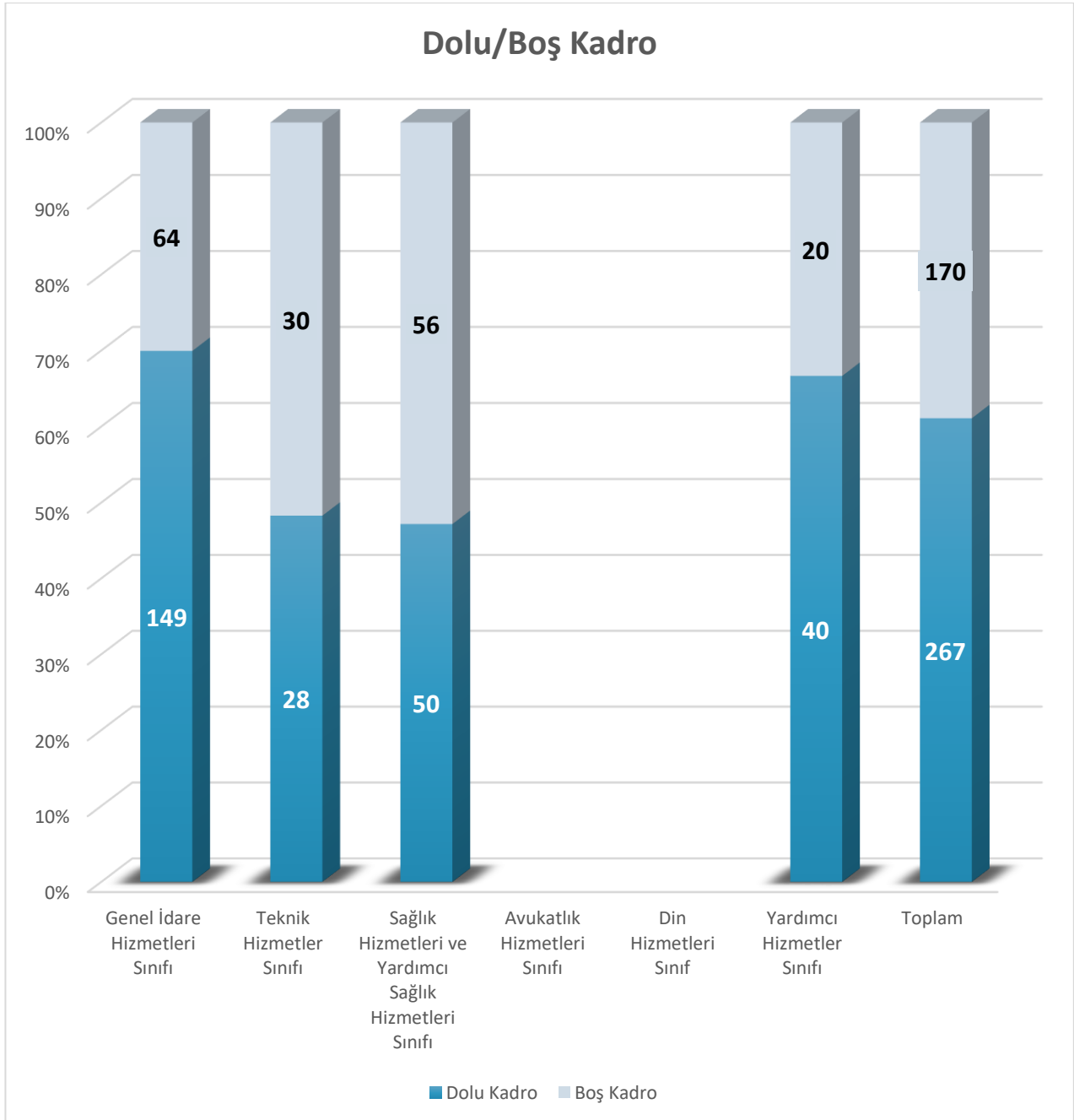
Grafik- 4 SUAM'larda Çalışan Akademisyenlerin Dağılımı



Tablo- 11 İdari Personelin Kadro Doluluk Oranına Göre Dağılımı

Sınıflarına Göre Personel Tablosu			
657 Sayılı Devlet Memurları Kanununun 4-A Hükmüne Göre Hizmet Sınıfları	Dolu	Boş	Toplam
Genel İdare Hizmetleri Sınıfı	149	64	213
Teknik Hizmetler Sınıfı	28	30	58
Sağlık Hizmetleri ve Yardımcı Sağlık Hizmetleri Sınıfı	50	56	106
Avukatlık Hizmetleri Sınıfı			
Din Hizmetleri Sınıfı			
Yardımcı Hizmetler Sınıfı	40	20	60
Toplam	267	170	437

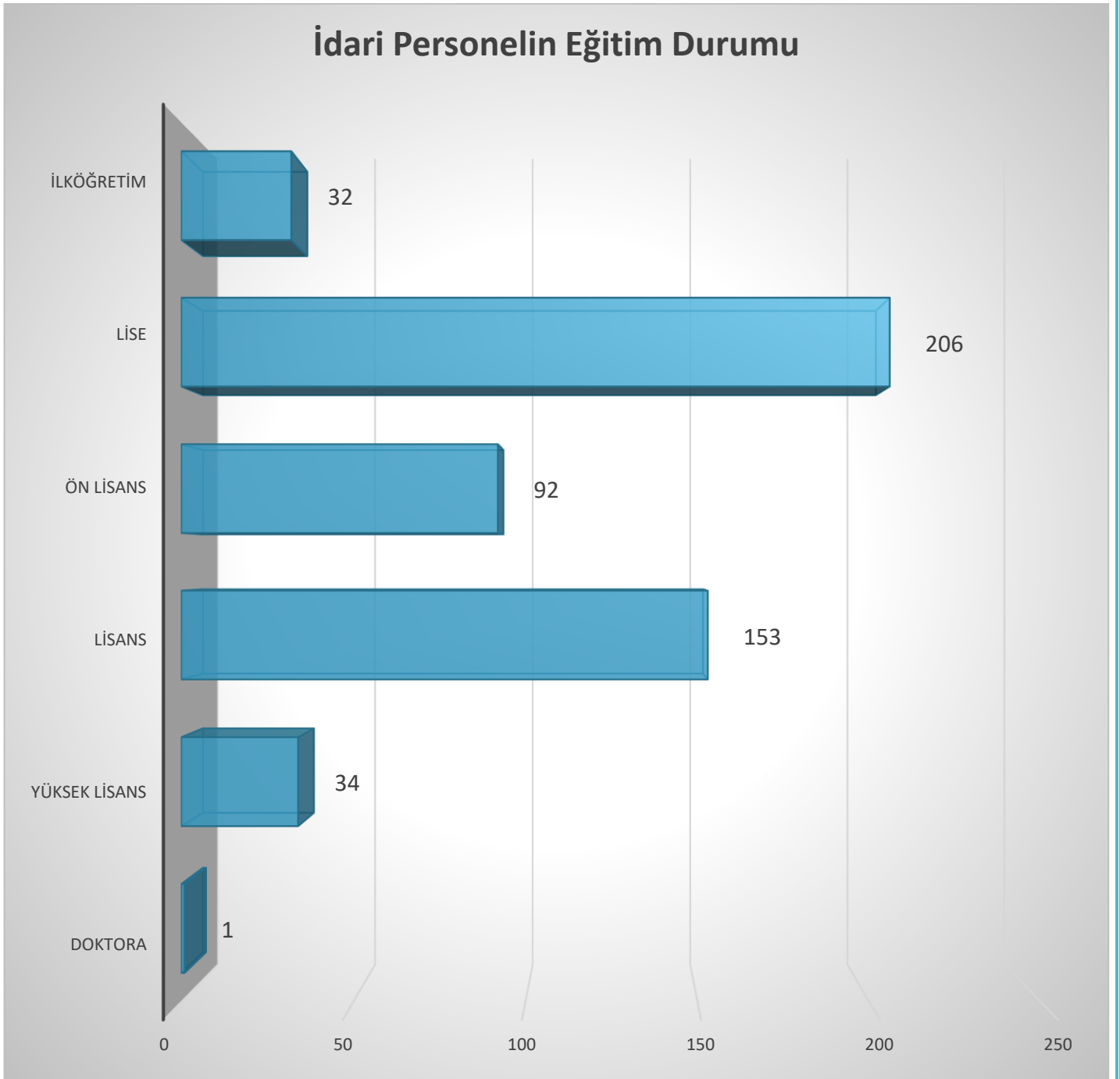
Grafik- 5 657 Sayılı Devlet Memurları Kanunu 4-A Hükmüne Göre İstihdam Edilenlerin Kadro Doluluk Oranı



Tablo- 12 İdari Personelin Eğitim Bilgilerine Göre Dağılımı

Eğitim Durumuna Göre İdari Personel Sayısı							
	İlköğretim	Lise	Ön Lisans	Lisans	Yüksek Lisans	Doktora	Toplam
Memur (657 4-A)	9	44	59	120	34	1	267
Sözleşmeli Personel (657 4-B)		75	28	15			118
İşçi (657 4-E)	23	87	5	18			133
Toplam	32	206	92	153	34	1	518

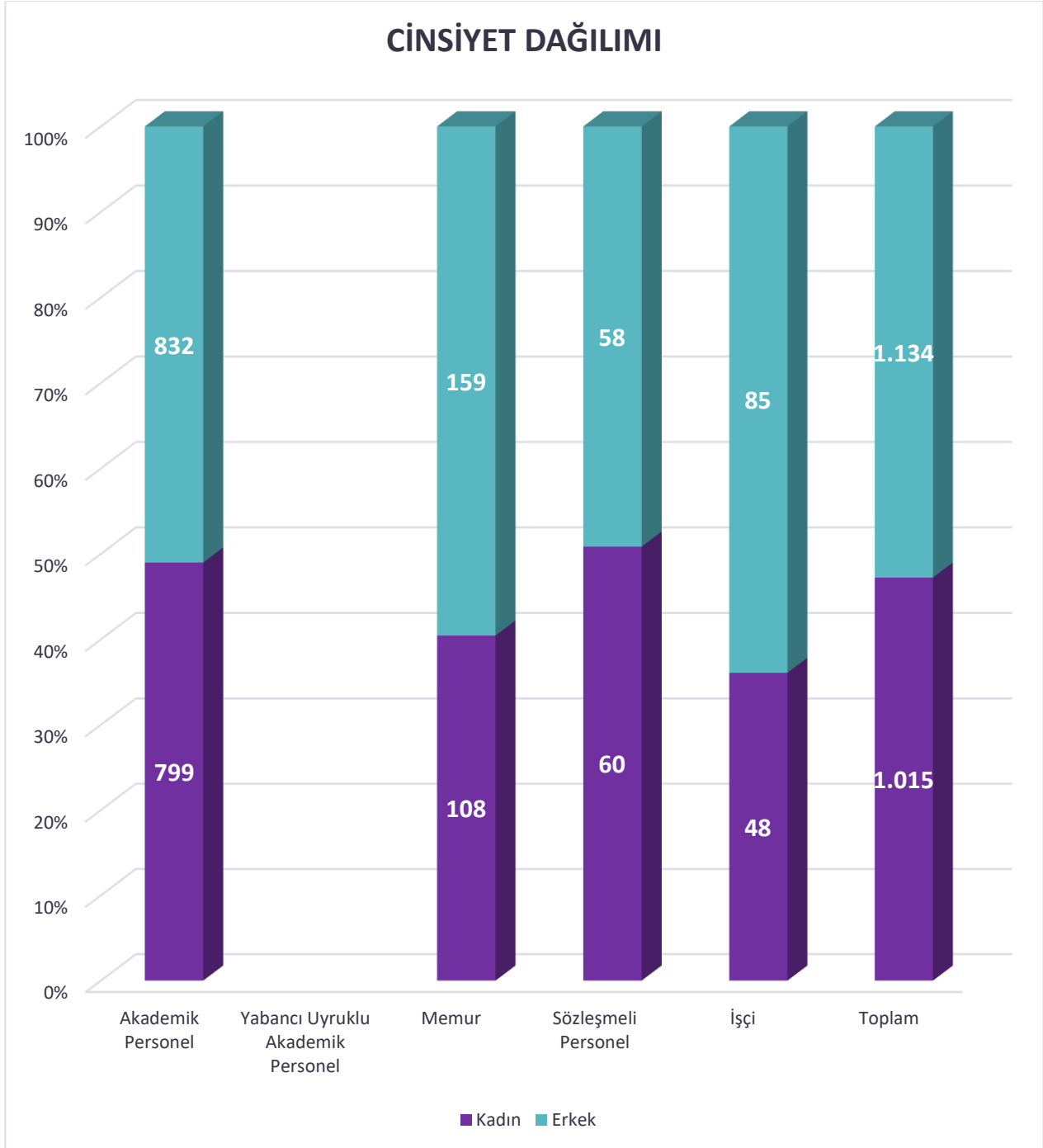
Grafik- 6 İdari Personelin Eğitim Bilgilerine Göre Dağılımı



Tablo- 13 Cinsiyetlerine Göre Personelin Dağılımı

Cinsiyetlerine Göre Personelin Sayısı			
Personel Türü	Kadın	Erkek	Toplam
Akademik Personel	799	832	1.631
Yabancı Uyruklu Akademik Personel			
Memur	108	159	267
Sözleşmeli Personel	60	58	118
İşçi	48	85	133
Toplam	1.015	1.134	2.149

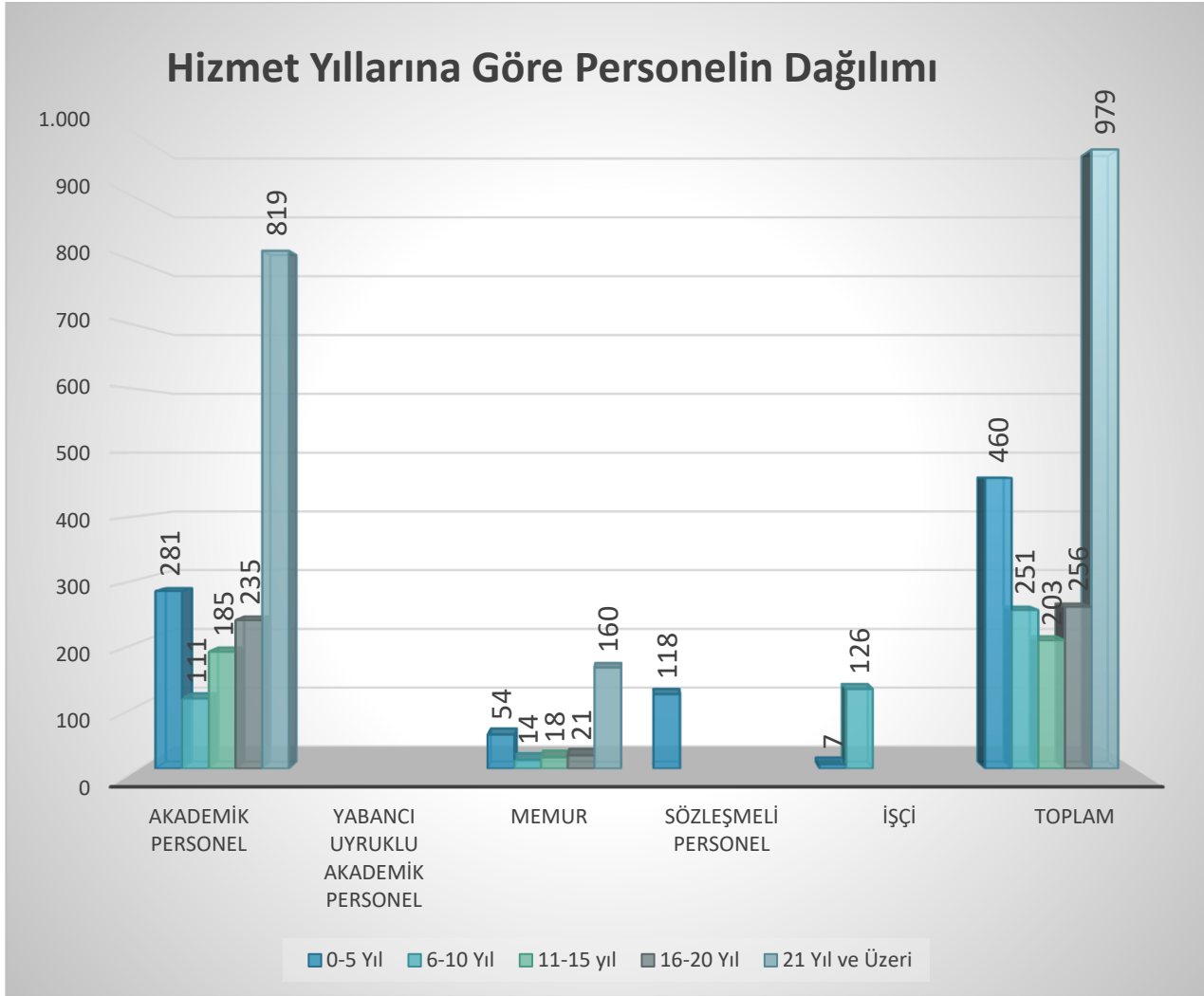
Grafik- 7 Cinsiyetlerine Göre Personelin Dağılımı



Tablo- 14 Hizmet Yılına Göre Personelin Dağılımı

Personel Türü	0-5 Yıl	6-10 Yıl	11-15 yıl	16-20 Yıl	21 Yıl ve Üzeri	Toplam
Akademik Personel	281	111	185	235	819	1.631
Yabancı Uyruklu Akademik Personel						0
Memur	54	14	18	21	160	267
Sözleşmeli Personel	118					118
İşçi	7	126				133
Toplam	460	251	203	256	979	2.149

Grafik- 8 Hizmet Yıllarına Göre Personelin Dağılım Oranı



Tablo- 15 Kısmî Zamanlı Çalışan Öğrenci Bilgileri

Kısmî Zamanlı Çalışan Öğrenci Bilgileri	
Birim Adı	Sayı
Sağlık Kültür ve Spor Daire Başkanlığı	30
Toplam	30

2. Öğrenci

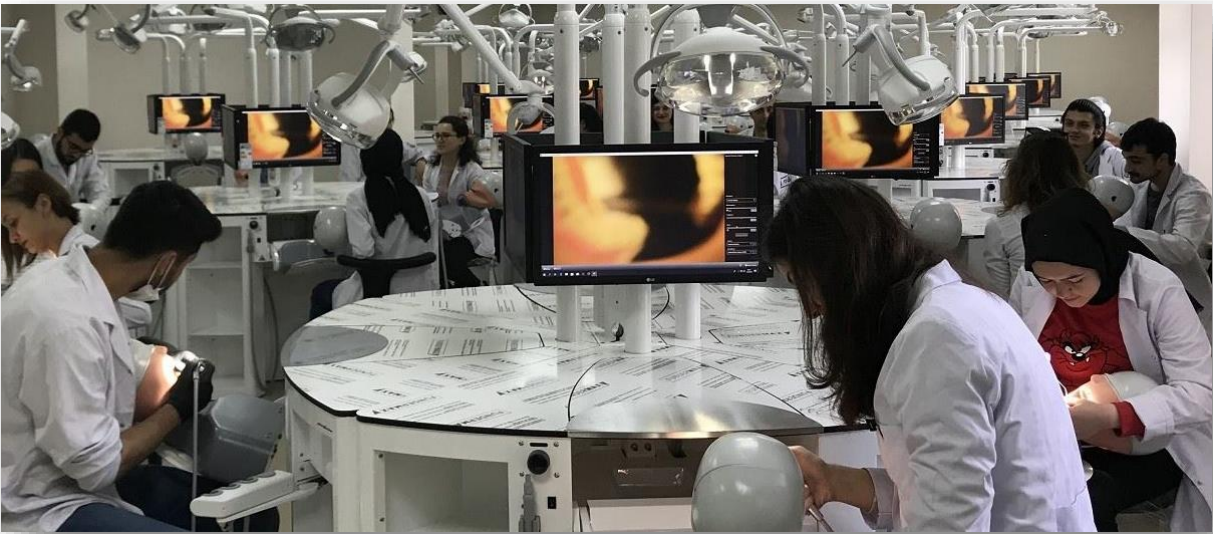
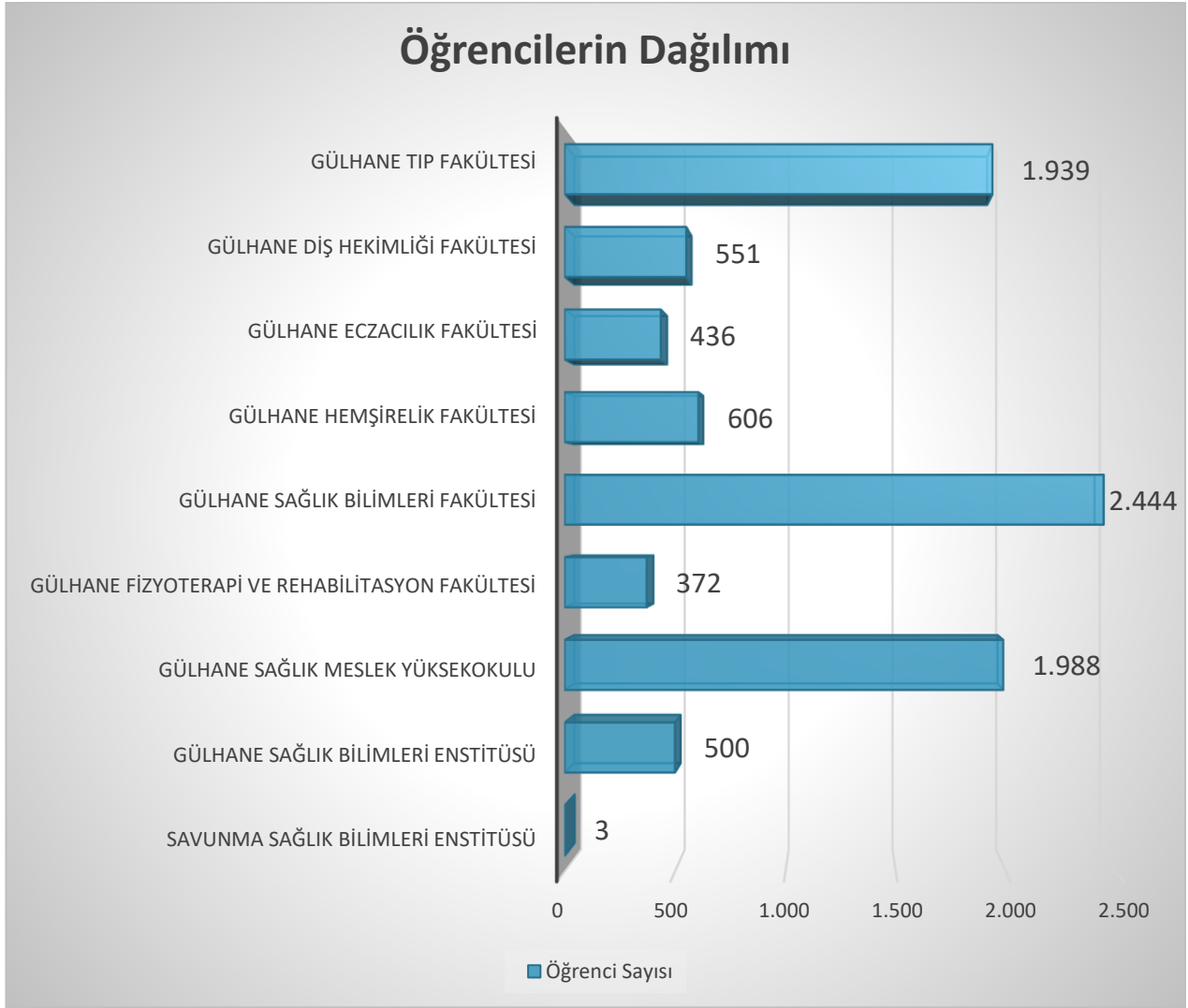
Sağlık Bilimleri Üniversitesi Ankara ilinde bulunan 6 Fakülte, 1 Meslek Yüksekokulu ve 2 Enstitüde toplam 8.839 öğrenciye eğitim-öğretim hizmeti vermektedir. Öğrencilerin 1.988'i ön lisans, 6.348'i lisans, 198'i yüksek lisans ve 305'i doktora düzeyinde eğitim almaktadır. Ayrıca Üniversitenin uluslararasılaşma politikasına koşut olarak ön lisans, lisans, lisansüstü ve doktora programlarında toplam 360 yabancı uyruklu öğrenciye eğitim-öğretim hizmeti verilmektedir.

Öğrencilere ait istatistiki bilgiler altta sunulmuştur.

Tablo- 16 Öğrenci Sayıları (30.06.2024 Tarihi İtibariyle)

Öğrenci Sayıları (30.06.2024 İtibariyle)					
Akademik Birim Adı	Ön Lisans Öğrenci Sayısı	Lisans Öğrenci Sayısı	Yüksek Lisans Öğrenci Sayısı	Doktora Öğrenci Sayısı	Toplam
Gülhane Tıp Fakültesi		1.939			1.939
Gülhane Diş Hekimliği Fakültesi		551			551
Gülhane Eczacılık Fakültesi		436			436
Gülhane Hemşirelik Fakültesi		606			606
Gülhane Sağlık Bilimleri Fakültesi		2.444			2.444
Gülhane Fizyoterapi ve Rehabilitasyon Fakültesi		372			372
Gülhane Sağlık Meslek Yüksekokulu	1.988				1.988
Gülhane Sağlık Bilimleri Enstitüsü			195	305	500
Savunma Sağlık Bilimleri Enstitüsü			3		3
Toplam	1.988	6.348	198	305	8.839

Grafik-9 Öğrencilerin Dağılımı



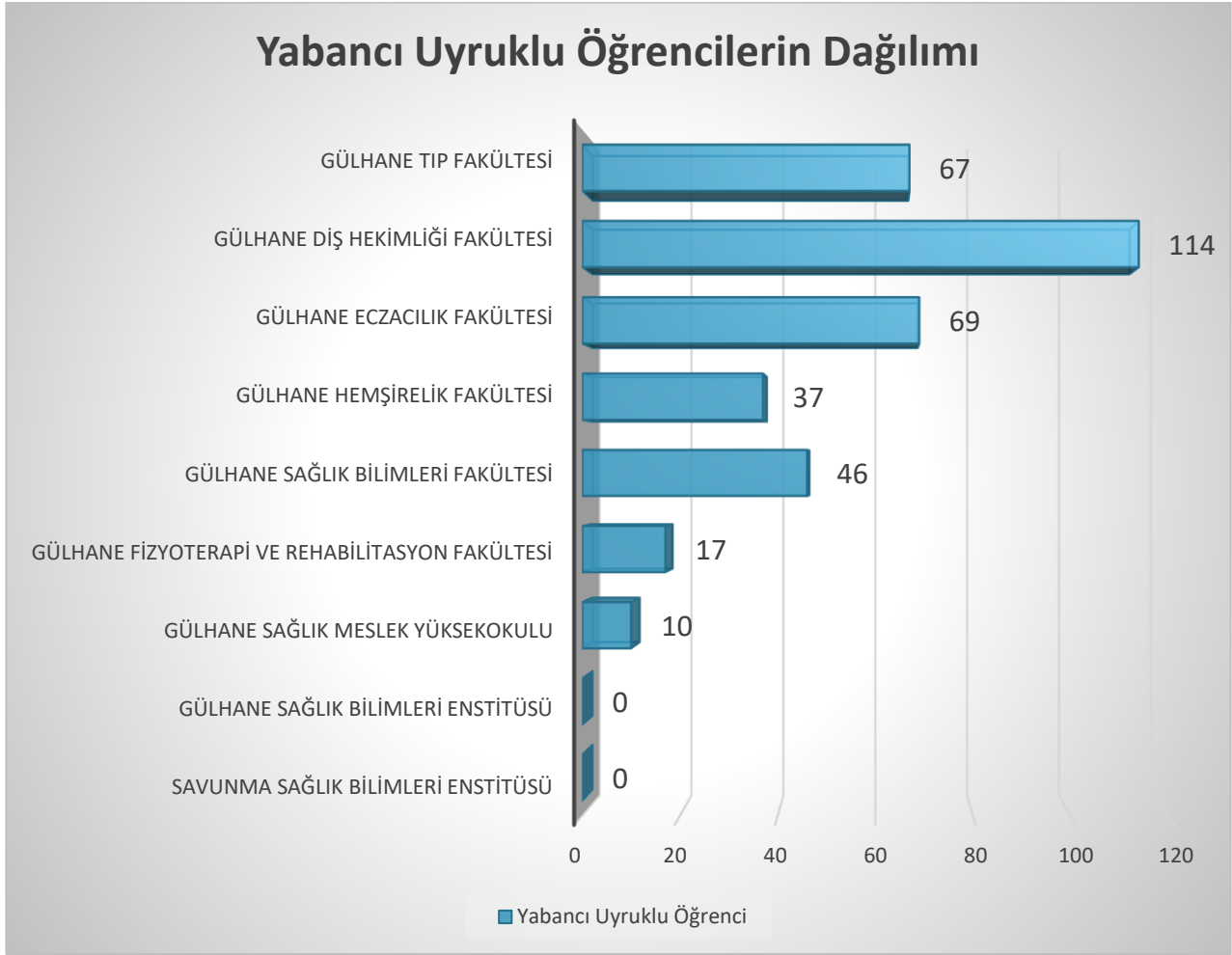
Tablo- 17 Uyrukluklarına Göre Öğrenci Sayıları (30.06.2024 Tarihi İtibariyle)

Öğrenci Sayıları (30.06.2024 İtibariyle)			
Akademik Birim Adı	T.C. Vatandaşı	Yabancı Uyruklu Öğrenci	Toplam
Gülhane Tıp Fakültesi	1.872	67	1.939
Gülhane Diş Hekimliği Fakültesi	437	114	551
Gülhane Eczacılık Fakültesi	367	69	436
Gülhane Hemşirelik Fakültesi	569	37	606
Gülhane Sağlık Bilimleri Fakültesi	2.398	46	2.444
Gülhane Fizyoterapi ve Rehabilitasyon Fakültesi	355	17	372
Gülhane Sağlık Meslek Yüksekokulu	1.978	10	1.988
Gülhane Sağlık Bilimleri Enstitüsü	500	0	500
Savunma Sağlık Bilimleri Enstitüsü	3	0	3
Toplam	8.479	360	8.839

Grafik- 10 Uyruklarına Göre Öğrencilerin Dağılımı



Grafik- 11 Yabancı Uyruklu Öğrencilerin Dağılımı



Tablo- 18 Öğrenci Kontenjan Bilgileri (2023-2024 Eğitim-Öğretim Dönemi)

Akademik Birim Adı	Ön Lisans		Lisans		Yüksek Lisans		Doktora	
	Kontenjan (Sayı)	Doluluk Oranı (%)	Kontenjan (Sayı)	Doluluk Oranı (%)	Kontenjan (Sayı)	Doluluk Oranı (%)	Kontenjan (Sayı)	Doluluk Oranı (%)
Gülhane Tıp Fakültesi			275	%100				
Gülhane Diş Hekimliği Fakültesi			104	%100				
Gülhane Eczacılık Fakültesi			76	%100				
Gülhane Hemşirelik Fakültesi			160	%100				
Gülhane Sağlık Bilimleri Fakültesi			530	%100				
Gülhane Fizyoterapi ve Rehabilitasyon Fakültesi			70	%100				
Gülhane Sağlık Meslek Yüksekokulu	880	%100						
Gülhane Sağlık Bilimleri Enstitüsü					229	%69	164	%54
Savunma Sağlık Bilimleri Enstitüsü								

3. Hizmet Araç ve Gereçleri

3.1. Hizmet Binaları

Sağlık Bilimleri Üniversitesi Ankara ilindeki akademik, idari ve AR-GE birimleri Gülhane Külliyesinde aynı yerleşkede hizmet vermektedir. Etlik’de bulunan eski Gülhane Askeri Tıp Akademisi (GATA) Komutanlığına bağlı binalar, yurtlar ve sosyal tesisler Sağlık Bilimleri Üniversitesine devredilmiştir. Gülhane Tıp Fakültesi, Gülhane Diş Hekimliği Fakültesi, Gülhane Diş Hekimliği Sağlık Uygulama ve Araştırma Merkezi, Gülhane Eczacılık Fakültesi ve Gülhane Sağlık Meslek Yüksekokulunun bağımsız hizmet binaları mevcuttur. Gülhane Sağlık Bilimleri Fakültesi ve Gülhane Fizyoterapi Fakültesi; Gülhane Sağlık Bilimleri Enstitüsü ve Savunma Sağlık Bilimleri Enstitüsü aynı hizmet binalarını paylaşmaktadır.

Üniversitenin AR-GE birimlerinden Gülhane Medikal Tıp Üretim Uygulama ve Araştırma Merkezi ile eğitim merkezlerinden KBRN Simülasyon Eğitim Merkezi ile Hava ve Uzay Tıbbı Fizyoloji Eğitim Merkezinin bağımsız hizmet binaları mevcuttur.

Sağlık Kültür ve Spor Daire Başkanlığı tarafından barınma hizmetleri verilen erkek ve kız yurtları mevcut olup, GATA’dan devredilen personel lojmanları ile 1 adet misafirhanede personel ve misafirlere hizmet verilmektedir. Yerleşke içerisinde bulunan yemekhane, kantin ve kafeteryalar, açık ve kapalı spor salonları ve Kütüphane ve Dokümantasyon Daire Başkanlığı yönetimindeki Prof. Dr. Fuat SEZGİN Kütüphanesi ile Gülhane Tıp Fakültesinde bulunan Tıp Tarihi ve Deontoloji Kütüphanesi öğrenci, akademisyen ve idari personelin hizmetindedir.

Üniversite yönetiminin Ankara’daki iş ve işlemleri yerinden yönetebilmesi için Rektörlük ve Genel Sekreterlik makamları için Gülhane’de idari yapılanma mevcut olup, bir Genel Sekreter Yardımcısı Gülhane’de görev yapmaktadır. Strateji Geliştirme Daire Başkanlığı ile Hukuk Müşavirliği hariç Genel Sekreterliğe bağlı Daire Başkanlıkları ile diğer idari birimlerin Gülhane’de idari şubeleri mevcuttur.

Ankara-Gülhane’de bulunan hizmet binalarına ilişkin istatistikî bilgiler altta sunulmuştur.



Tablo- 19 Kapalı Alan Bilgileri

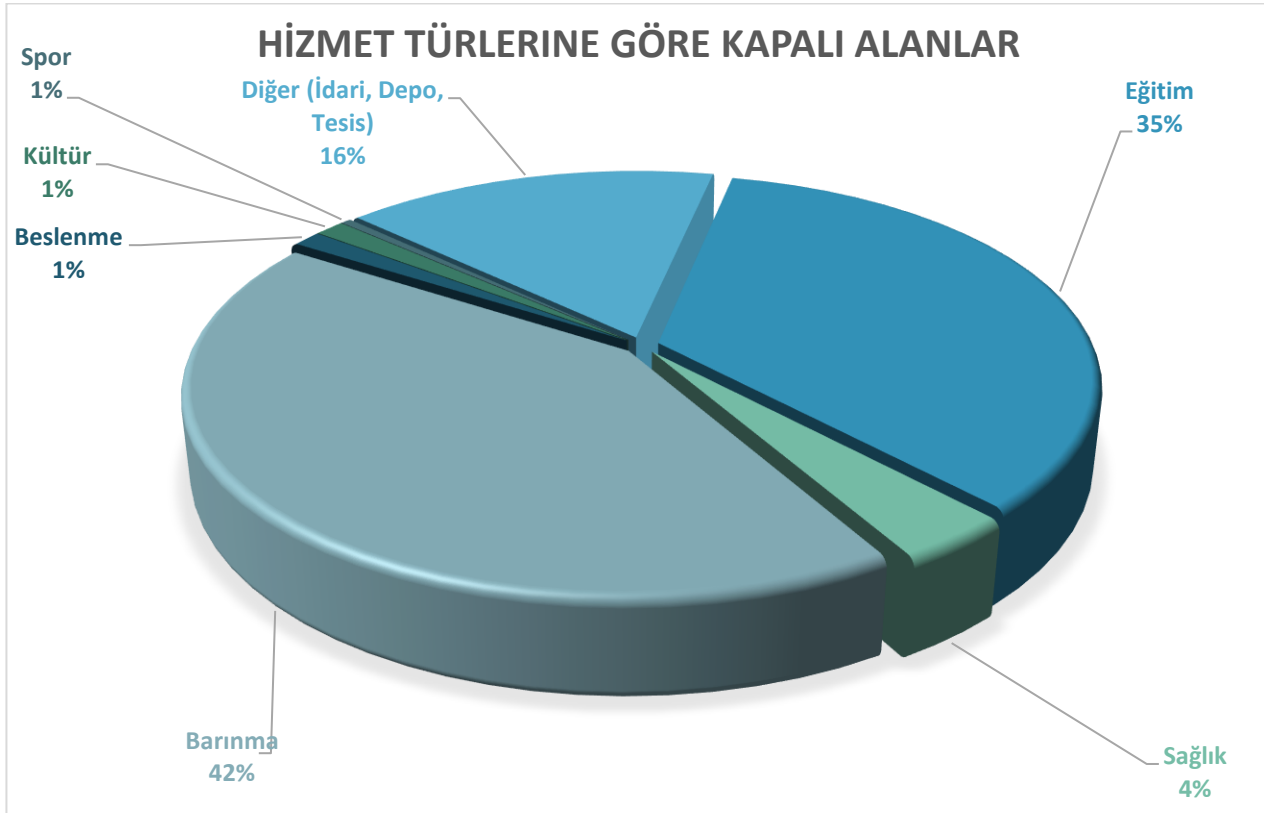
Kapalı Alan ve Taşınmaz Alanı Bilgileri			
Yerleşke Adı	Bina Adı	Kapalı Alan (m ²)	Taşınmaz Alan (m ²)
Gülhane Külliyesi	Gülhane Tıp Fakültesi	26.880	497.992
	Gülhane Sağlık Meslek Yüksekokulu	7.889	
	Gülhane Hemşirelik Fakültesi	6.480	
	Gülhane Eczacılık Fakültesi	1.338	
	Gülhane Sağlık Bilimleri Enstitüsü & Savunma Sağlık Bilimleri Enstitüsü	16.476	
	Gülhane Sağlık Bilimleri Fakültesi & Gülhane Fizyoterapi ve Rehabilitasyon Fakültesi	13.000	
	Gülhane Diş Hekimliği Sağlık Uygulama ve Araştırma Merkezi	9.000	
	Gülhane Diş Hekimliği Fakültesi	4.182	
	Sağlık Kültür Spor Daire Başkanlığına bağlı Yurtlar, Lojmanlar, Sosyal Tesisler, Spor Alanları	152.590	
	Yapı İşleri ve Teknik Daire Başkanlığı	400	
	İdari ve Mali İşler Daire Başkanlığı	400	
	Kütüphane ve Dokümantasyon Daire Başkanlığı	3.175	
	Bilgi İşlem Daire Başkanlığı	342	
	Genel Sekreterlik	325	
	Rektörlük	746	
	Gülhane Medikal Tıp Üretim Uygulama ve Araştırma Merkezi (METÜM)	1.860	
	Kütüphane ve Dokümantasyon Daire Başkanlığı Basımevi	996	
Toplam	246.079	497.992	



Tablo- 20 Türlerine Göre Kapalı Alan Kapasite Bilgileri

Birim Adı	Hizmet Türleri							Toplam (m ²)
	Eğitim (m ²)	Sağlık (m ²)	Barınma (m ²)	Beslenme (m ²)	Kültür (m ²)	Spor (m ²)	Diğer (İdari, Depo, Tesis) (m ²)	
Gülhane	85.245	9.000	104.339	3.053	3.175	1.100	40.167	246.0679
Toplam	85.245	9.000	104.339	3.053	3.175	1.100	40.167	246.0679

Grafik- 12 Hizmet Türlerine Göre Kapalı Alanların Dağılımı



Tablo- 21 Öğrenci Yurtlarına İlişkin Bilgiler

Öğrenci Yurtları			
Şehir	Yurt Adı	Kapasite (Kişi Sayısı)	Kapalı Alanı (m ²)
Ankara	Gülhane Kız Öğrenci Yurdu	936	21.242
	Gülhane Erkek Öğrenci Yurdu	1.052	22.376
Toplam		1.988	43.618

Tablo- 22 Barınma Hizmetlerinden Faydalanan Sayıları ve Barınma Ücretleri

Öğrenci Yurtlarına Yönelik Bilgiler				
Şehir	Barınma Hizmetlerinden Faydalanan Kişi Sayısı		Bir Kişilik Yurt Ücreti (TL, Aylık)	
	Kadın	Erkek	Kadın	Erkek
Ankara	750	900	800	700
Toplam	750	900		



Tablo- 23 Yemekhane Kapasite Bilgileri

Yemekhane Kapasite Bilgileri			
Türü	Adedi	Kapalı Alan (m ²)	Kapasite (Kişi Sayısı)
Öğrenci ve Personel Yemekhanesi	2	1.638	703
Toplam	2	1.638	703

Tablo- 24 Yemekhanelere Yönelik Bilgiler

Yemekhanelere Yönelik Bilgiler			
Şehir	Yemekhane Kapasitesi (Günlük)	Öğrenci Öğün Toplamı (Kahvaltı, Öğle Yemeği ve Akşam Yemeği)	Personel Öğün Toplamı (Kahvaltı, Öğle Yemeği ve Akşam Yemeği)
Ankara	703	370.167	15.731
Toplam	703	370.167	15.731

Tablo- 25 Öğrenci Yemekhanelerine Yönelik Bilgiler

Öğrenci Yemekhanelerine Yönelik Bilgiler			
Şehir	Bir Kişilik Kahvaltı Ücreti (TL)	Bir Kişilik Öğün Yemeği Ücreti (TL)	
Ankara	11,00	11,00	



Tablo- 26 Kantin ve Kafeterya Bilgileri

Kantin ve Kafeteryalar		
Şehir	Kantin/Kafeterya Adı	Kapalı Alanı (m ²)
Ankara	Gülhane Külliyesi Yeni Yurt Binası	70
	Gülhane Külliyesi Tıp Fakültesi	100
	Gülhane Külliyesi Hemşirelik Fakültesi	25
	Gülhane Külliyesi Vadi Köprü Önü Kafeterya	100
	Gülhane Külliyesi Kır Kafe	60
	Gülhane Külliyesi SBF Kantin	200
	Gülhane Büfe	260
	Gülhane Rose Kafe	600
Toplam		1.415



Tablo- 27 Lojman Bilgileri

Lojman Bilgileri (Sayı, m ²)			
Lojman Adı	Lojmandaki Bağımsız Daire Sayısı	Lojmandaki Dolu Daire Sayısı	Kapalı Alanı (m ²)
Gülhane Lojmanları	499	469	58.512

Tablo- 28 Misafirhane Bilgileri

Misafirhaneler (Sayı, m ²)				
Şehir	Misafirhane Adı	Oda Sayısı	Kapasite (Kişi)	Kapalı Alanı (m ²)
Ankara	Gülhane Misafirhanesi	47	100	2.209
Toplam		47	100	2.209

Tablo- 29 Diğer Sosyal Tesisler

Diğer Sosyal Tesisler (Sayı, m ²)			
Şehir	Diğer Sosyal Tesis Türü	Kapasite (Kişi)	Kapalı Alanı (m ²)
Ankara	Kreş	200	1.873
Toplam		200	1.873

Tablo- 30 Toplantı ve Konferans Salonu Bilgileri

Toplantı ve Konferans Salonu Bilgileri (Sayı, m ²)		
Salon Adı	Kapalı Alanı (m ²)	Kapasitesi (Kişi Sayısı)
Halil AKÇİÇEK Konferans Salonu	1.487	900
Gülhane Sağlık Bilimleri Fakültesi Konferans Salonu	375	250
Toplam	1.862	1.150



Tablo- 31 Spor Alanı Bilgileri

Spor Alanı Bilgileri (Sayı, m ²)		
Alan Adı	Alanı (m ²)	Kapasitesi (Kişi Sayısı)
Kapalı Spor Salonu	1.100	5.057
Açık Hava Spor Alanı	1.190	
Halı Saha	1.750	
Halı Saha	840	
Tenis Kortu	1.225	
Basketbol Sahası	875	
Pentatlon Sahası	2.600	
Toprak Saha	4.050	
Toplam	13.630	5.057



3.2. Araçlar

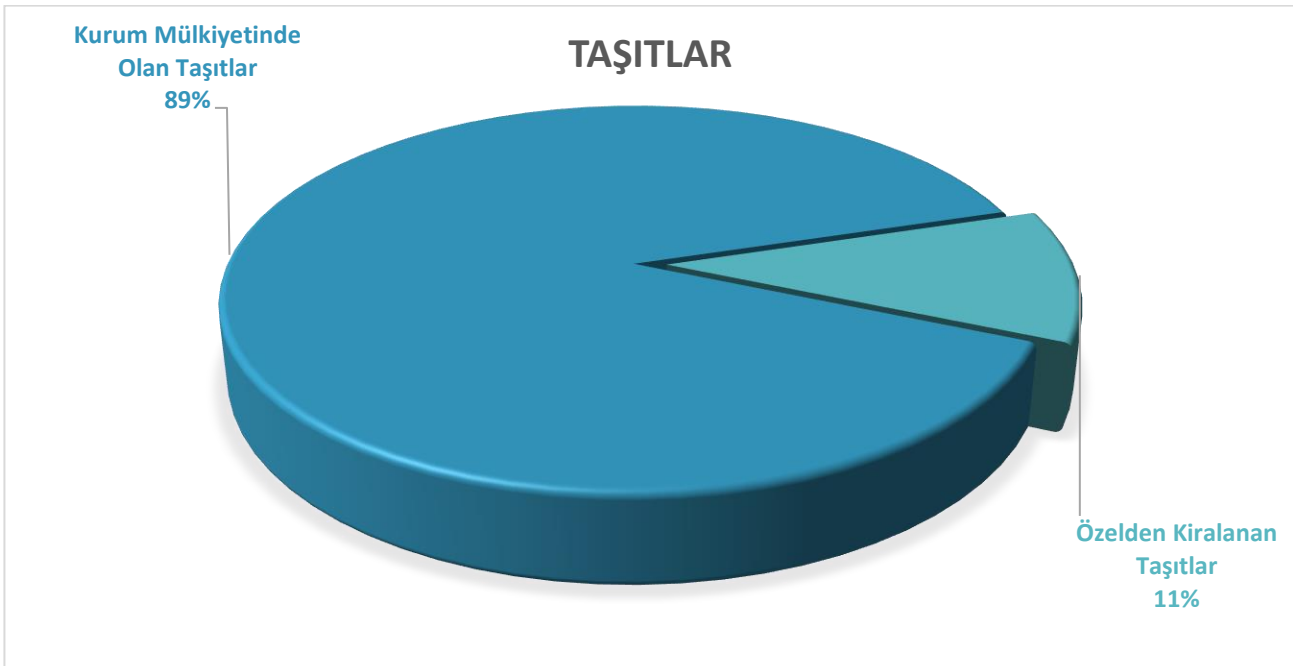
Sağlık Bilimleri Üniversitesi envanterine kayıtlı 41 adet resmî aracının 24 tanesi Ankara ilinde bulunmakta, ayrıca hizmet alımı yoluyla temin edilen 3 adet kiralık araç Üniversite hizmetlerinde kullanılmaktadır.

Araçlara ait istatistikî bilgiler altta sunulmuştur.

Tablo- 32 Ankara İlindeki Taşıtların Genel Durumu

Araç Türü	Kurum Mülkiyetinde Olup, Fiilen Kullanılan Araç Sayısı (Adet)	Özelden Kiralanmış Araç Sayısı (Adet)	Başka Kurumdan Tahsis Edilmiş Araç Sayısı (Adet)	Toplam
Binek Oto	13	3		16
Ambulans				
Minibüs	1			1
Midibüs				0
Otobüs	3			3
Traktör	1			1
Kepçe	1			1
Pikap				
Kamyon	1			1
Kamyonet	4			4
Toplam	24	3		27

Grafik- 13 Taşıtların Dağılımı





3.3. Gereçler

Sağlık Bilimleri Üniversitesinin envanterine kayıtlı bilişim ve kütüphane unsurlarına ait bilgiler altta sunulmuştur.

3.3.1. Bilişim Envanteri

Sağlık Bilimleri Üniversitesinin Ankara Gülhane Külliyesinde Bilgi İşlem Daire Başkanlığı tarafından yürütülmekte olan bilgi ve iletişim teknolojileri envanterine ait bilgiler altta sunulmuştur.

A. Personel

Tablo- 33 Bilişim Personeli Sayısı

Bilişim Personeli Sayısı	
Şehir	Bilişim Personeli Sayısı
Ankara	16

Tablo- 34 Bilgi İşlem Personelinin Temin Yapısı

Personel Temin Türü	Ankara
Memur (657 4-A)	14
Sözleşmeli Personel (657 4-B)	1
Sözleşmeli Bilişim Personeli	1
İşçi (657 4-E)	
Diğer	
Toplam	16

Tablo- 35 Bilgi İşlem Personelinin Görev Dağılımı ve Yetkinlikleri

Bilgi İşlem Personelinin Görev Dağılımı ve Yetkinlikleri					
Görev Türü	Mühendis	Programcı	Bilgisayar Teknisyeni	Diğer	Toplam
Uygulama Geliştirme					
Analiz / Tasarım / Test	1				1
Sistem Yönetimi					
Ağ Yönetimi	1				1
Bilgi Güvenliği					
Proje Yöneticisi					
Veri Girişi-Kontrolü				4	4
Teknik Destek				5	5
Diğer				5	5
Toplam	2			14	16

B. Hizmet Araç ve Gereçleri

Tablo- 36 İdare Tarafından İşletilen Veri Merkezi ve Sistem Odaları

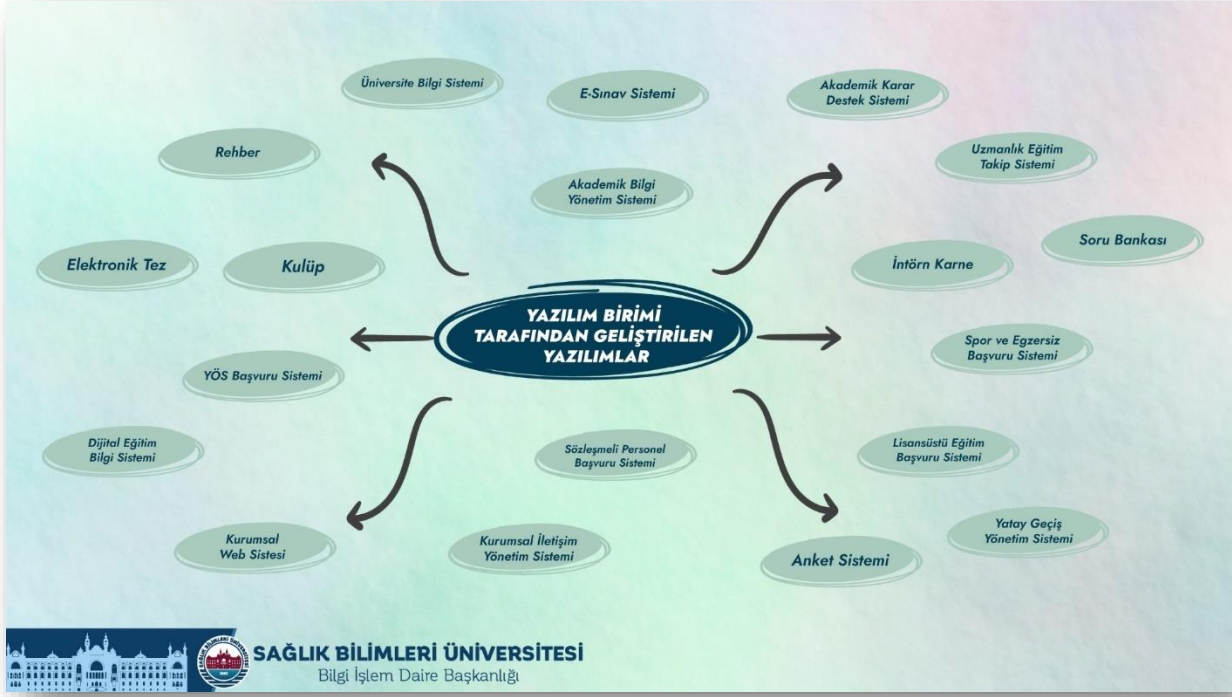
İdare Tarafından İşletilen Veri Merkezi ve Sistem Odaları						
Lokasyon	Kullanım Amacı (Felaket Kurtarma Merkezi, vb.)	Tier Seviyesi	Toplam Beyaz Alan (m ²)	Kullanılan Beyaz Alan (m ²)	Kabinet Sayısı	Boş Kabinet Sayısı
Ankara	DC-FKM	2	40	20	10	3

Tablo- 37 Kullanıcı Sayısı ve Kullanılan Kaynakları İtibariyle Sistem Kaynakları

Kullanıcı Sayısı ve Kullanılan Kaynakları İtibariyle Sistem Kaynakları			
Sistem Adı	Aktif Kullanıcı Sayısı	Tahsis Edilen Sunucu Sayısı	Depolanan Veri Miktarı (GB)
AKBYS-Akademik Başvuru Yönetim Sistemi	12.222	1	734
e-Anket-Anket Yönetim Sistemi	38	1	0,6
e-Başvuru-YÖS Başvuru Sistemi	29.983	1	15
DEBİS-Dijital Eğitim Bilgi Sistemi	5.683	1	1,2
i-Karne-İntörn Karne Sistemi	4.434	1	0,8
e-Sınav-Online Sınav Sistemi	2.287	1	0,5
ÜBS-Üniversite Bilgi Sistemi	45.187	1	2,7
AKDES-Akademik Karar Destek Sistemi	4.000	1	0,5
UETS-Uzmanlık Eğitimi Takip Sistemi	37.312	1	1
KİYS-Kurumsal İletişim Yönetim Sistemi	14.103	1	0,5
Master Plus Lisans Üstü Eğitim Başvuru Sistemi	3.977	1	5,1
Kulüp Yazılımı	2.501	1	0,2
Web Sitesi	563	1	20,34

Tablo- 38 Donanım ve Çevre Birimlerine İlişkin Bilgiler

Tipi	Sayı
Fiziki Sunucu	10
Masaüstü Bilgisayar	992
Dizüstü Bilgisayar	237
İnce İstemci	
Tablet	
Yazıcı	300
Tarayıcı	2



SAĞLIK BİLİMLERİ ÜNİVERSİTESİ
Bilgi İşlem Daire Başkanlığı



IQM
Sertifika/Certificate
SAĞLIK BİLİMLERİ ÜNİVERSİTESİ
MEKTEB-1 TIBBİYE-1 ŞAHANE (HAMİDİYE) KÜLLİYESİ SELİMİYE MAH. TIBBİYE CAD. NO:38 34668 ÜSKÜDAR/İSTANBUL.

IQM Belgelendirme yukarıda bilgileri verilen kuruluşun **Bilgi Güvenliği Yönetim Sistemini** değerlendirdiğini ve ilgili standardın gerekliliklerine uygun olduğunu onaylar.
IQM Certification confirms that the above-mentioned organization has evaluated the **Information Security Management System** and that it complies with the requirements of the relevant standard.

ISO 27001:2022

Kapsam,
Scope,
SAĞLIK BİLİMLERİ ÜNİVERSİTESİ BİLGİ İŞLEM DAİRE BAŞKANLIĞI YETKİ VE SÖZLEŞME ALANINDA BULUNAN BİLİŞİM SİSTEMLERİNİN, NETWORK VE SİSTEM ALTYAPUSUNUN PLANLANMASI, KABULUNUN, YÖNETİLMESİ VE GELİŞTİRİLMESİ VE YAZILIMLARIN SATIN ALINMASI, KURULU SİSTEMLERİN VE BİLGİLERİN GÜVENLİĞİNİN SAĞLANMASI, İLETİŞİM VE İNTERNET ALTYAPUSU KULLANILANIN YİTİMİ, ÜNİVERSİTE VE BİLİŞİM PERSONELİNE GEREKLİ EĞİTİMLERİN YERLEŞTİRİLMESİ, AKADEMİK ÇALIŞMALAR VE EĞİTİM ÇALIŞMALARINA EN YÜKSEK DÜZÜYÜTE KATKININ SAĞLANMASINA YÖNELİK ÖLÇÜLE GÜVENLİLİĞİ FAALİYETLERİ

THE INFORMATION PROCESSING DIRECTORATE OF THE HEALTH SCIENCES UNIVERSITY IS RESPONSIBLE FOR PLANNING, INSTALLATION, MANAGEMENT, AND PROVISIONS OF RELEVANT HARDWARE AND SOFTWARE FOR INFORMATION SYSTEMS WITHIN ITS AUTHORITY AND JURISDICTION, AS WELL AS ENSURING THE SECURITY OF INSTALLED SYSTEMS AND INFORMATION. THIS INCLUDES THE IMPLEMENTATION OF COMMUNICATION AND SYSTEMS INFRASTRUCTURE, PROVIDING NECESSARY TRAINING TO UNIVERSITY AND IT PERSONNEL, AND CONTRIBUTING AT THE HIGHEST LEVEL TO ACADEMIC AND EDUCATIONAL ACTIVITIES.

Soh Dok. No/Tarih & Revizyon No/Tarih / Soh Doc. No/Date & Revision No/Date	: BCTS.SOA.01.01.06.2023/00
Sertifika No/Certificate No	: IQM 1 1138
Sertifika İlk Yayın Tarihi/ Certificate Initial Issue Date	: 02.04.2024
Sertifika Yeniden Belgelendirme Tarihi/ Certificate Recertification Date	: -
Sertifika Yayımlı Tarihi/ Certificate Issue Date	: 02.04.2024
Sertifika Geçerlilik Tarihi/ Certificate Validity Date	: 01.04.2025

Du kortfika IQM Belgelendirme kullananlar uyumuna ve her yıl yapılacak güncellenen denetimlerin ışığında her yıl yapılan denetimler kapsamında, ilk yayın tarihinden itibaren her yıl yenileme gerektirir. Sertifikanın geçerliliği her yıl yapılacak olan güncellenen denetimlere bağlıdır. Sertifikanın geçerlilik durumu İTİBİT (TIBBİYE) Kuruluna/IT Governance Komitesi tarafından kontrol edilir.
This certificate is based on compliance with ISO Certification rules and annual surveillance audits. Upon successful compliance, this certificate is valid for three years from the date of first issuance/issuance. The validity of the certificate is subject to an annual surveillance audit; the validity status of the certificate can be checked at <https://isqm.turkarak.org.tr>.

GENEL MÜDÜR
GENERAL MANAGER

IQM Uluslararası Belgelendirme Eğitim ve Sertifikasyon Hizmetleri Ltd. Şti.
Sıhhiye Mah. Şişli Tıp Kurumu Kat: No:3 02/Ataşehir / İstanbul
Tel: 0212 514 84 77 Fax: 0212 514 76 76 E-mail: info@isqm.com.tr www.isqm.com.tr
FR.13_07.04.2016/Rev. No: 07 Rev. Tar: 26.03.2024

3.3.2. Kütüphane Envanteri

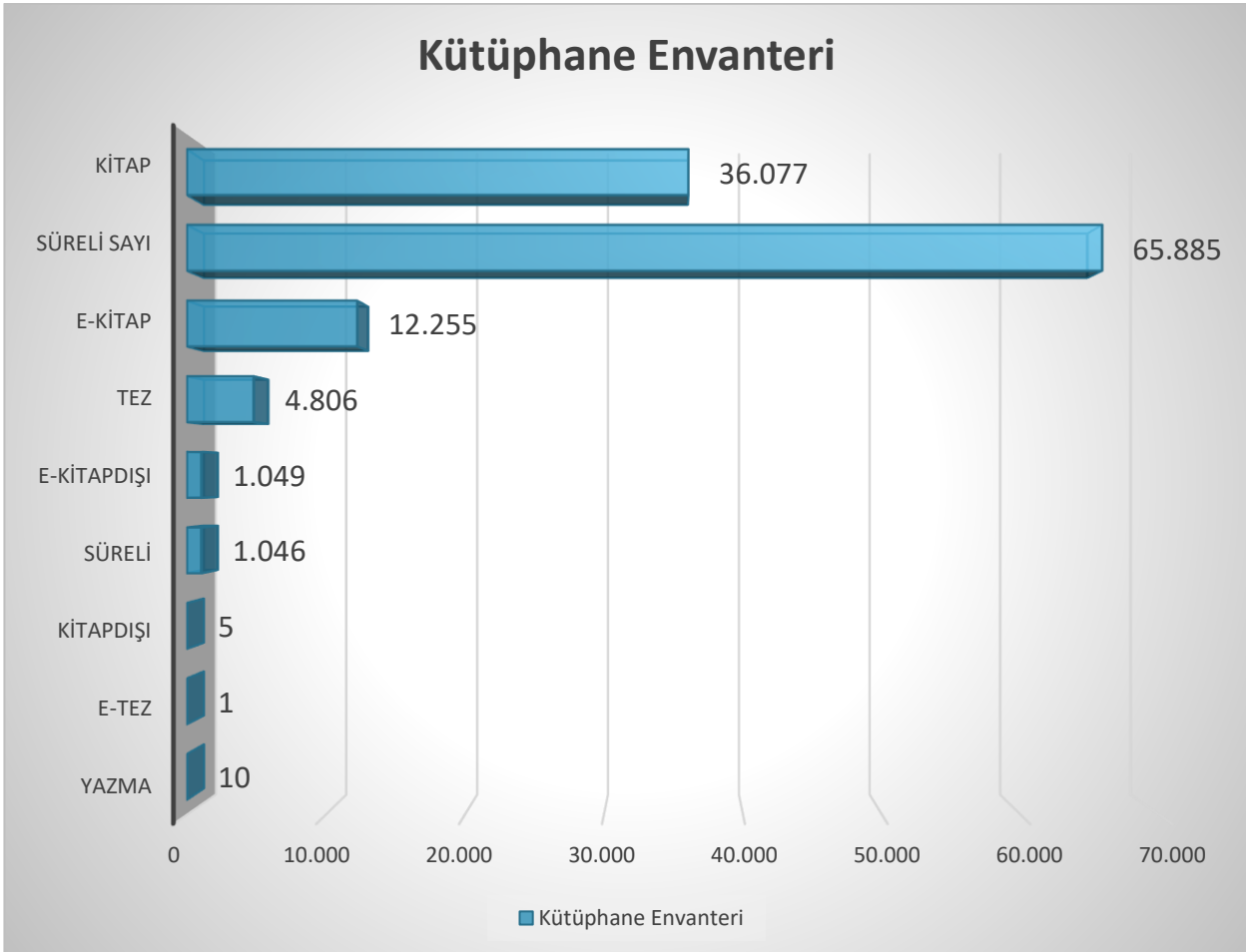
Kütüphane hizmetleri Sağlık Bilimleri Üniversitesi Ankara Gülhane Külliyesinde Kütüphane ve Dokümantasyon Daire Başkanlığı tarafından Prof. Dr. Fuat SEZGİN Kütüphanesi, Gülhane Tıp Fakültesinde bulunan Tıp Tarihi ve Deontoloji Kütüphanesi ve Gülhane Sağlık Meslek Yüksekokulunda bulunan SBÜ Sağlık Meslek Yüksekokulu (SAMYO) Kütüphanesinde verilmektedir.

Kütüphane hizmetlerine ilişkin istatistikî bilgiler altta sunulmuştur.

Tablo- 39 Kütüphane Kaynakları

Kütüphane Kaynakları	
Tür	Sayı
Kitap	36.077
Sürelî Sayı	65.885
E-Kitap	12.255
Tez	4.806
E-Kitap dışı	1.049
Sürelî	1.046
Kitap dışı	5
E-Tez	1
Yazma	10
Toplam	121.134

Grafik- 14 Kütüphane Envanterinin Dağılımı



Tablo- 40 Kütüphanelere Göre Basılı Envanter Sayısı

Kütüphane Adı	Adet
Prof. Dr. Fuat SEZGİN Kütüphanesi	113.067
Tıp Tarihi ve Deontoloji Kütüphanesi	6.366
SBÜ SAMYO Kütüphanesi	1.701
Toplam	121.134

Tablo- 41 Kütüphanelerden Ödünç Alınan Materyal Sayısı

Kütüphane Adı	Materyal Sayısı
Prof. Dr. Fuat SEZGİN Kütüphanesi	470
Tıp Tarihi ve Deontoloji Kütüphanesi	
SBÜ SAMYO Kütüphanesi	
Toplam	470

Tablo- 42 Kütüphanelerden Faydalanan Kişi Sayısı

Kütüphane Adı	Kişi Sayısı
Prof. Dr. Fuat SEZGİN Kütüphanesi	117.285
Tıp Tarihi ve Deontoloji Kütüphanesi	
SBÜ SAMYO Kütüphanesi	
Toplam	117.285

Tablo- 43 Abone Olunan Veri Tabanları

Abone Olunan Veri Tabanları		
Adı	Türü	
1 Akademisyen Online Veritabanı (AOV)	E-Kitap	
2 Incites Benchmarking & Analytics	Referans Yönetim Programları, Bibliyografik	
3 JoVE Biology	Video Makale	
4 Lecturio	Video Makale	
5 McGraw Hill Access Emergency Medicine	E-Kitap	
6 McGraw Hill Access Medicine	E-Kitap	
7 McGraw Hill Access Pharmacy	E-Kitap	
8 Primal Pictures Anatomy.Tv	İnteraktif Modelleme	
9 SciFinder	Bibliyografik	
10 Türkiye Atıf Dizini	Bibliyografik	

Sağlık Bilimleri Üniversitesi Kütüphane ve Dokümantasyon Daire Başkanlığı

Tüm Kaynaklarda Arama EDS

Tüm Kaynaklar Bibliyografik E-Dergi E-Kitap E-Tez Referans Yönetim

İntihal Önleme Programları

Kaynakları Filtrele Abone Ekual

A B C Ç D E F G H I J K L M N O Ö P R S Ş T U

54 Adet

Abone ★ Akademisyen Online Veritabanı (AOV)
E-Kitap, E-Kitap
[Erişim için tıklayın.](#)

Ekual ★ EBSCO Applied Science & Business Periodicals Retrospective
Bibliyografik **EBSCO**
[Erişim için tıklayın.](#)

Ekual ★ EBSCO Art & Architecture Source **EBSCO**
[Erişim için tıklayın.](#)

Tablo- 44 Elektronik Kaynaklar Ulusal Akademik Lisansı (EKUAL) ile Erişim Sağlanan Veri Tabanları

Elektronik Kaynaklar Ulusal Akademik Lisansı (EKUAL) ile Erişim Sağlanan Veri Tabanları	
Adı	Türü
1 EBSCO Academic Search Ultimate	Bibliyografik
2 EBSCO Applied Science & Business Periodicals Retrospective	Bibliyografik
3 EBSCO Applied Science & Technology Index Retrospective	Bibliyografik
4 EBSCO Art & Architecture Source	E-Kitap, E-Dergi, Görsel Koleksiyon
5 EBSCO Art Index Retrospective	E-Dergi
6 EBSCO Business Periodicals Index Retrospective	E-Dergi
7 EBSCO Business Source Ultimate	E-Dergi
8 EBSCO Central & Eastern European Academic Source	E-Dergi
9 EBSCO DynaMed	E-Dergi
10 EBSCO eBook Academic Collection	E-Kitap
11 EBSCO EDS	
12 EBSCO Education Index Retrospective	E-Dergi
13 EBSCO ERIC	E-Dergi
14 EBSCO European Views of the Americas: 1493 to 1750	E-Dergi
15 EBSCO GreenFILE	E-Dergi
16 EBSCO Humanities & Social Sciences Index Retrospective	E-Dergi
17 EBSCO Library, Information Science & Technology Abstracts	E-Dergi
18 EBSCO MasterFILE Complete	E-Dergi
19 EBSCO MasterFILE Reference eBook Collection	E-Dergi
20 EBSCO Newspaper Source Plus	E-Dergi
21 EBSCO Newswires	E-Dergi
22 EBSCO OpenDissertations	E-Dergi
23 EBSCO Regional Business News	E-Dergi
24 EBSCO Teacher Reference Center	E-Dergi
25 EBSCO The Belt and Road Initiative Reference Source	E-Dergi
26 EBSCO TR Dizin	E-Dergi
27 EBSCO Web News	E-Dergi
28 Emerald Premier eJournal	E-Dergi
29 IThenticate	İntihal Önleme Programları
30 JSTOR	E-Dergi
31 Mendeley	Referans Yönetim Programları
32 Nature Journals All	E-Dergi
33 OVID LWW	
34 Palgrave Macmillan Journals	E-Dergi
35 ProQuest Dissertations and Theses Global	E-Tez
36 Science Direct	E-Dergi
37 Scopus	Bibliyografik
38 SpringerLink Journals	E-Dergi
39 Taylor and Francis	E-Dergi
40 Turnitin	İntihal Önleme Programları
41 Web of Science-WOS	Bibliyografik
42 Wiley Online Library	E-Dergi
43 İntihal	İntihal Önleme Programları



HİZMET/YATIRIM DURUMU

- Öğrencilere Yönelik Sunulan Hizmetler
- Yatırımlar

V. HİZMET/YATIRIM DURUMU

1. Öğrencilere Yönelik Sunulan Hizmetler

Sağlık Bilimleri Üniversitesi Ankara Gülhane Külliyesinde öğrenciler tarafından kurulmuş olan 23 farklı kulüp ve topluluğa toplam 5.232 öğrenci üyedir. Sağlık Kültür ve Spor Daire Başkanlığı tarafından desteklenen öğrenci yaşamına ilişkin faaliyetlerde 2024 yılı ilk 6 (altı) ay içinde 114 ayrı etkinlik düzenlenmiştir.

Öğrenci kulüpleri ve topluluklarına ait bilgiler altta sunulmuştur.

Tablo- 45 Öğrenci Kulüp ve Topluluklarının Faaliyet Bilgileri

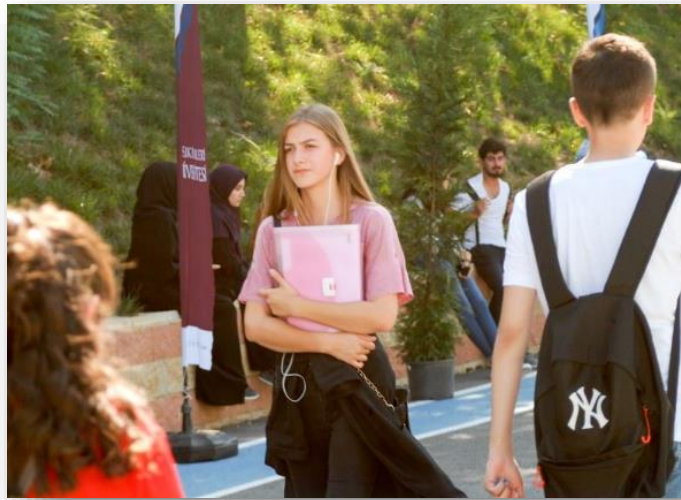
Şehir	Kulüp/Topluluk Adı	Faaliyet Konusu	Üye Sayısı	Etkinlik Sayısı
Ankara	Bilimsel Araştırma Kulübü	Bilimsel araştırmalar, etkinlikler ve kongreler.	122	3
	Çevre Kulübü	Doğa gezileri, fidan dikimi etkinlikleri, hayvanseverlik çalışmaları, çevreye karşı farkındalık çalışmaları, sıfır atık projeleri	145	1
	Genç Kızılay Kulübü	Kan bağıışı organizasyonu, ilk yardım ve akran eğitimleri, Konferans ve seminerler, kurum ziyaretleri, çevre temizliği, sosyal dayanışma ve yardımlaşma	566	5
	Genç Mekteb-i Tıbbiyeliler Kulübü	Tıp branşlarını tanıtan konferanslar, klinik ziyaretleri, söyleşiler, Öğrenci çalıştayı, edebi ve bilimsel dergi çalışmaları, aktif üyelerle tanışma programı	113	13
	Genç Yeryüzü Doktorları Kulübü	Hastane ziyaretleri, konferanslar, geziler, eğitim almak ve eğitim vermek, sağlık sokağı etkinlikleri, yaşlı bakım evi ziyaretleri, tanışma etkinlikleri, çeşitli yardım etkinlikleri	109	4
	Genç Yeşilay Kulübü	Kamp (Osmaniye, Ankara, Kocaeli), bisiklet turu, fidan dikme etkinliği, sağlıklı yaşam oturumu, İstanbul maratonu Eğlence, konferans, tanıtım faaliyetleri, akran eğitimleri, kamp, üyelerle buluşma etkinlikleri	321	11
	Gezi ve Fotoğrafçılık Kulübü	Belirli Gün ve Haftalara yönelik şehir içi geziler. Konferanslar. Şehir içi - Şehir Dışı Geziler- izcilik Faaliyetleri	320	1
	Hareketli Yaşam Topluluğu Kulübü	Koşu ve trekking, egzersiz etkinlikleri, konferans ve eğitimler, sosyal sorumluluk projeleri	120	5
	İnsan ve Davranış Kulübü	Sosyal etkinlik, akademik konferans, alan tanıtımları	52	1
	Kültür ve Sanat Kulübü	Kültürel ve sanatsal faaliyetler, resim çalışmaları, dergi çalışmaları, film etkinlikleri.	446	15
	Lokman Hekim Etik Değerler Kulübü	Önemli günlere özel programlar, eğitim seminerleri, manevi değerlere yönelik programlar veya özel konuklarla söyleşiler, bilimsel konferanslar.	67	11

Şehir	Kulüp/Topluluk Adı	Faaliyet Konusu	Üye Sayısı	Etkinlik Sayısı
	Müzik ve Halk Oyunları Kulübü	Canlı müzik, Tanıtım konseri, tanışma etkinliği, engelliler günü konseri, yeni yıl konseri, Fresh rock grubu konseri	141	1
	Okçuluk ve Atıcılık Kulübü	Öğrenci ve personellerimize ok atışı, Geleneksel Türk okçuluğu eğitimleri, Dünya Engelliler Günü işitme engelli çocuklarla ok atışı, Geleneksel Türk Okçuluğu Müzesini ziyareti, Milli Atıcılık Sporcusu Ayşegül Pehlivanlar ile söyleşi	582	2
	Oryantiring Kulübü	Oryantiring yarışları, kampüs içi oryantiring etkinlikleri.	136	12
	Sağlıklı Beslenme ve Yaşam Kulübü	Diyabet günü etkinlikleri, yeme bozukluğuyla alakalı konferanslar.	130	6
	Sağlıkta Yönetişim ve İnovasyon Kulübü	Bilimsel faaliyetler, eğitimler, sosyal sorumluluk projeleri, hastane gezileri.	78	1
	Satranç Kulübü	Satranç turnuvaları	160	1
	Sosyal Hizmetler ve Dayanışma Kulübü	Konferanslar, seminerler, eğitimler, saha etkinlikleri, kurum ziyaretleri, öğrencilere yönelik öğrencileri birbirine kaynaştırıcı etkinlikler vb.	205	1
	Sosyal Sorumluluk Topluluğu	Kulüp Tanıtım Günleri, Tebessüm Kahvesi Tanışma Etkinliği Yardımlaşma, Sosyal sorumluluk bilincini artırmak ve toplumsal farkındalığı artırmak amacıyla yapılan etkinlikler. STK ve vakıflarla yürütülen ortak projeler.	260	2
	Spor Kulübü	Sportif faaliyetler, doğa yürüyüşleri	531	2
	Teknotıp kulübü	Akademik Proje Kampı, TeknoFest Finalleri Katılım, Türkiye geneli Sağlıkta Yapay Zeka Kulüpleriyle Toplantılar , Ulusal Sağlıkta Yapay Zeka Kongresi düzenleme toplantıları.	102	1
	Tiyatro Kulübü	Tiyatro çalışmaları, özel günlerde tiyatro oyunları	326	9
	Yetim Kulübü	Önemli günlere özel programlar, eğitim seminerleri, manevi değerlere yönelik programlar veya özel konuklarla söyleşiler, bilimsel konferanslar, ihtiyaç sahibi öğrencilere yönelik çalışmalar.	200	6
Toplam			5.232	114

Sağlık Kültür ve Spor Daire Başkanlığı tarafından öğrenci kulüp ve topluluklarının katılımları ile düzenlenen faaliyetlere ilişkin bilgiler altta sunulmuştur.

Tablo- 46 Sağlık Kültür ve Spor Daire Başkanlığının Öğrenci Kulüp ve Toplulukları ile Birlikte Gerçekleştirdiği Faaliyetler

Şehir	Kulüp/Topluluk Adı	Faaliyet Adı
Ankara	Yetim Kulübü	Tanışma Etkinliği
	Sosyal Hizmetler ve Dayanışma Kulübü	"Bağımlı Olma Bilinçli Ol" Konferans
	Bilimsel Araştırma Kulübü	Müze Gezisi
	Genç Mekteb-i Tıbbiyeliler	Müze Gezisi
	Çevre Kulübü (Hayvan Hakları Topluluğu)	Kedi Evi Boyama Etkinliği
	Genç Yeryüzü Doktorları Kulübü	Sağlıkta Yapay Zeka Sempozyumu
	Bilimsel Araştırma Kulübü	Hoş Sohbet Söyleşileri
	Genç Mekteb-i Tıbbiyeliler	Hoş Sohbet Söyleşileri (Dr. Mehmet Ali Güner)
	Genç Mekteb-i Tıbbiyeliler	Sınırları Aşan Doktorluk (Op. Dr. Bekir Gülaç ile Söyleşi)
	Satranç Kulübü	Kadınlar Gününe Özel Turnuva
	Genç Mekteb-i Tıbbiyeliler	Biyomedikal Teknolojileri Sempozyumu
	Tekno Tıp Kulübü	TEKMER Gezisi
	Müzik Kulübü	Kadınlar Günü Müzik Dinletisi
	Genç Kızılay Kulübü	Tıp Tarihi Müzesi Gezisi
	Kültür ve Sanat Kulübü	Film Etkinliği (The Artist)
	Arama Kurtarma Kulübü	Afet Farkındalık Eğitimi
	Kültür ve Sanat Kulübü	İslam Eserleri Çizim Etkinliği
	Kültür ve Sanat Kulübü	Ankara Palas Gezisi
	Lokman Hekim ve Etik Değerler Kulübü	
	Birleşen Eller Kulübü	Ramazan Şenliği
	Genç Mekteb-i Tıbbiyeliler Kulübü	
	Müzik Kulübü	Ödüllü Müzik Yarışması
	Tiyatro Kulübü	Bay Tossie'yi Kim Öldürdü



Sağlık Kültür ve Spor Daire Başkanlığı tarafından öğrencilere yönelik düzenlenen diğer sosyal, kültürel ve sportif faaliyetlere ilişkin bilgiler altta sunulmuştur.

Tablo- 47 Sağlık Kültür ve Spor Daire Başkanlığının Öğrencilere Yönelik Yaptığı Sosyal, Kültürel ve Sportif Faaliyetler

Sağlık Kültür ve Spor Daire Başkanlığının Öğrencilere Yönelik Yaptığı Sosyal, Kültürel ve Sportif Faaliyetler		
Şehir	Faaliyet Adı	İçeriği
Ankara	Uluslararası Sporfest Etkinlikleri	Spor Festivali
	2024 Mezuniyet Törenleri	Akademik Birimlerin Mezuniyet Törenleri
	Rektörle Yüz Yüze	Soru Cevap Söyleşi

Tablo- 48 Sağlık Bilimleri Üniversitesi Aracılığıyla Sağlanan Öğrenci Bursu Bilgileri

Sağlık Bilimleri Üniversitesi Aracılığıyla Sağlanan Öğrenci Bursu Bilgileri			
Şehir	Bursun Kaynağı Vakıf-Dernek-Tüzel Kişi Bilgileri	Burstan Faydalanan Öğrenci Sayısı	1 Kişilik Burs Miktarı (TL, %)
Ankara	Sağlık Bilimleri Haydarpaşa Eğitim ve Yardımlaşma Derneği (Dernek Bursu)	52	1.000
	Sağlık Bilimleri Üniversitesi (Yurt Bursu)	78	%100
	Sağlık Bilimleri Üniversitesi (Yurt Bursu)	14	%75
	Sağlık Bilimleri Üniversitesi (Yurt Bursu)	84	%50
	Sağlık Bilimleri Üniversitesi (Yemek Bursu)	571	%100
Toplam		799	



2. Yatırımlar

2024 Yılı Yatırım Programı, 2024 Yılı Yatırım Programının Kabulü ve Uygulanmasına Dair Cumhurbaşkanlığı Kararı ile Resmî Gazetesinin 15.01.2024 tarihli ve 32430 (mükerrer) sayısında yayımlanarak yürürlüğe girmiştir.

Ankara ilinde uygulanan projelerin 2024 yılı toplam ödeneği 157.683.071,58 TL iken bu ödeneklerin 44.616.906,44 TL'si proje hakedişleri ve uygulamaları kapsamında kullanılmıştır. Yatırım Programında yer alan ödeneklerin toplam nakdî gerçekleşmesi Ankara ili için %28'dir.

2024 Yılı Yatırım Programında yer alan Ankara ili projelerindeki gerçekleştirmeler, ödenen hakediş bilgileri, eklenen/aktarılan/düşülen ödenekler ve ek ödenek kaynakları ile sorunlar ve çözüm yolları altta sunulmuştur.

Tablo- 49 Yatırım Projeleri Bilgileri

Proje Adı	Toplam Proje Ödeneği (KaYa, TL)	2024 Program Yılı Toplam Ödenek (KaYa, TL)	2024 Yılı Harcama (e-bütçe, TL)	Nakdi Gerçekleşme Oranı (%)	Fizikî Gerçekleşme Oranı (%)
Gülhane Külliyesi Dış Hekimliği ve Eczacılık Fakülteleri Merkezi Dersliği	490.000.000,00	50.000.000,00	21.988.983,86	%44	%5
Büyük Onarım	72.500.000,00	35.000.000,00	0,00	%0	%0
Muhtelif İşler (Sağlık-Makine-Teçhizat)	58.050.000,00	58.050.000,00	9.716.061,40	%17	%17
Muhtelif İşler (Yükseköğretim)	14.531.071,58	14.531.071,58	12.911.861,18	%70	%70
Çeşitli Ünitelerin Etüt Projesi	100.000,00	100.000,00	0,00	%0	%0
Spor Tesislerinin Bakım ve Onarımı	13.000.000,00	2.000,00	0,00	%0	%0
Toplam	648.181.071,58	157.683.071,58	44.616.906,44	%28	%28

Tablo- 50 Sektörler İtibariyle Proje Bilgileri

Sektör	Alt Sektör	Proje	Alt Proje
Sağlık	Sağlık	Muhtelif İşler	Makine-Teçhizat
Eğitim	Yükseköğretim	Derslik ve Merkezi Birimler	Gülhane Külliyesi Dış Hekimliği ve Eczacılık Fakülteleri Merkezi Dersliği
		Muhtelif İşler	Muhtelif İşler
		Büyük Onarım	Büyük Onarım
		Çeşitli Ünitelerin Etüt Projesi	Çeşitli Ünitelerin Etüt Projesi
	Beden Eğitimi ve Spor	Açık ve Kapalı Spor Tesisleri	Spor Tesislerinin Bakım ve Onarımı

Tablo- 51 Finansman Kaynaklarına Göre Proje Bilgileri

Sektör-Alt Sektör	Proje No	Proje Adı	2024 Yılı Başlangıç Ödeneği (KaYa, TL)	2024 Yılı Toplam Ödenek (KaYa, TL)	Finansman Kaynağı
Sağlık-Sağlık	2023I00-192003	Muhtelif İşler (Makine-Teçhizat)	50.000.000,00	58.050.000,00	Hazine Yardımı
Eğitim-Yükseköğretim	2016H03-2685-168591	Gülhane Dış Hekimliği SUAM Onarımı	50.000.000,00	50.000.000,00	Hazine Yardımı
Eğitim-Yükseköğretim	2023H03-212504-212505	Büyük Onarım	35.000.000,00	35.000.000,00	Hazine Yardım
Eğitim-Yükseköğretim	2023H03-212494-212495	Muhtelif İşler	15.900.000,00	14.531.071,58	Hazine Yardımı
Eğitim-Yükseköğretim	2023H03-212488-212489	Çeşitli Ünitelerin Etüt Projesi	100.000,00	100.000,00	Hazine Yardımı
Eğitim-Beden Eğitimi ve Spor	2023H05-212725-212726	Spor Tesislerinin Bakım ve Onarımı	0,00	0,00	Şartlı Bağış ve Yardım
Eğitim-Beden Eğitimi ve Spor	2023H05-212725-212726	Spor Tesislerinin Bakım ve Onarımı	5.000.000,00	2.000,00	Hazine Yardımı
Toplam			156.000.000,00	157.683.071,58	

2.1. Yıllara Sâri Projeler

2.1.1. Derslik ve Merkezi Birimler

A. Gülhane Külliyesi Dış Hekimliği ve Eczacılık Fakülteleri Merkezi Dersliği

Gülhane Külliyesi Dış Hekimliği ve Eczacılık Fakülteleri Merkezi Dersliği projesinin ihale süreçleri tamamlanmış olup, yer teslimi yapılmıştır. Projenin 2026 yılında tamamlanması hedeflenmektedir.

Proje özet bilgileri ve proje kapsamında yapılan alımların detay bilgileri altta sunulmuştur.

Tablo- 52 Proje Özet Bilgileri (Gülhane Külliyesi Dış Hekimliği ve Eczacılık Fakülteleri Merkezi Dersliği, TL)

Proje Özet Bilgileri	
Toplam Proje Ödeneği (2024-2027) (TL)	490.000.000
Sözleşme Bedeli (TL, KDV Dahil)	399.205.800
İş Artış Oranı (%)	
İş Artış Oranı ile Birlikte Sözleşme Tutarı (TL, KDV Dahil)	
Geçmiş Yıllar Harcama Toplamı (TL)	
2024 Yılı Başlangıç Ödeneği (TL)	50.000.000
Eklenen/Aktarılan Ödenek (+) (TL)	
Ek Ödenek Kaynağı	
Düşülen Ödenek (-) (TL)	
Aktarıldığı Proje	
2024 Yılı Toplam Ödenek (TL)	50.000.000,00
2024 Yılı Toplam Harcama (TL)	21.988.983,86
2024 Yılı Kalan Ödenek (TL)	28.011.016,14

Grafik- 15 Ödenek Gerçekleşme Durumu (Gülhane Külliyesi Dış Hekimliği ve Eczacılık Fakülteleri Merkezi Dersliği, %)





Saėlık Bilimleri niversitesi 2024 Yılı İlk 6 (Altı) Ay Ankara İli Brifing Raporu

Tablo- 53 Proje Hakediş Bilgileri (Glhane Kllyesi Diř Hekimliėi ve Eczacılık Faklteleri Merkezi Dersliėi, TL)

Hakediş No.	Hakediş Tarihi	Brt Tutar (TL)
1 No'lu Hakediş	24.05.2024	10.325.974,16
2 No'lu Hakediş	11.06.2024	10.439.009,70
Toplam		20.764.983,86

Tablo- 54 Proje Uygulamaları (Glhane Kllyesi Diř Hekimliėi ve Eczacılık Faklteleri Merkezi Dersliėi, TL)

Glhane Kllyesi Diř Hekimliėi ve Eczacılık Faklteleri Merkezi Dersliėi Kapsamında Yapılan İřler	Brt Tutar (TL)
SB Eczacılık ve Diř Hekimliėi Faklteleri Merkezi Derslik Uygulama Projelerinin Hazırlanması ile İhale Dokmanları Dosyasının Hazırlanması Hizmet Alımı İři	504.000,00
Gl. Kl. Eski Diř Hekimliėi Binasının Deprem Performans Analizi Yapılması İři	720.000,00
Toplam	1.224.000,00



2.1.2. Açık ve Kapalı Spor Tesisleri

Açık ve Kapalı Spor Tesisleri projesinde Spor Tesislerinin Bakım ve Onarımı kapsamında Gülhane’de bulunan açık spor tesisinin tribün altı mahalleri ve çeşitli yapım işleri gerçekleşirken; İstanbul Hamidiye Kapalı Spor Salonları İkmal İnşaatı Yapım İşi ihalesi 2023/II. dönemde sonuçlanmış ve 2023 yılında uygulama projesi tamamlanmıştır.

2024 yılı ilk 6 (altı) ay itibariyle projede herhangi bir gerçekleşme meydana gelmemiştir.

Proje özet bilgileri altta sunulmuştur.

A. Spor Tesislerinin Bakım ve Onarımı

Tablo- 55 Proje Özet Bilgileri (Spor Tesisleri, TL)

Proje Özet Bilgileri	
Toplam Proje Ödeneği (2023-2025)	13.000.000,00
Sözleşme Bedeli (KDV Dahil, TL)	
İş Artış Oranı (%)	
İş Artış Oranıyla Birlikte Sözleşme Tutarı (KDV Dahil, TL)	
Geçmiş Yıllar Harcama Toplamı	
2024 Yılı Başlangıç Ödeneği	5.000.000
Eklenen/Aktarılan Ödenek (+)	
Ek Ödenek Kaynağı	
Düşülen Ödenek (-) (TL)	
Aktarıldığı Proje	
2024 Yılı Toplam Ödenek	2.000,00
2024 Yılı Toplam Harcama	0,00
2024 Yılı Kalan Ödenek	2.000,00

Grafik- 16 Ödenek Gerçekleşme Durumu (Spor Tesislerinin Bakım ve Onarımı, %)



2.1.3. Büyük Onarım

2023 Yılı Programı itibariyle yıllara sâri proje olarak uygulamaya giren Büyük Onarım projesi ile Ankara ilindeki mevcut yapı stokunun rutin bina bakım ve onarımları gerçekleştirilmesi hedeflenmektedir. Ancak Ayrıntılı Finansman Programına (AFP) göre yılın ilk yarısında proje ödenekleri serbest bırakılmadığından projede herhangi bir gerçekleşme meydana gelmemiştir. Bina-bakım onarımları yükseköğretim sektöründe yer alan Muhtelif İşler projesi kapsamında gerçekleştirilmiştir.

Proje özet bilgileri altta sunulmuştur.

Tablo- 56 Proje Özet Bilgileri (Büyük Onarım, TL)

Proje Özet Bilgileri		
Toplam Proje Ödeneği (2023-2025)		72.500.000,00
1- Sağlık Bilimleri Üniversitesi Gülhane Külliyesi Enstitü Binası Soğutma Grubu Yenileme İşi	Sözleşme Bedeli (KDV Dahil, TL)	5.756.040
	İş Artış Oranı (%)	
	İş Artış Oranıyla Birlikte Sözleşme Tutarı (KDV Dahil, TL)	
	Sözleşme Bedeli (KDV Dahil, TL)	
	İş Artış Oranı (%)	
	İş Artış Oranıyla Birlikte Sözleşme Tutarı (KDV Dahil, TL)	
Geçmiş Yıllar Harcama Toplamı (TL)		
2023 Yılı Başlangıç Ödeneği (TL)		35.000.000
Eklenen/Aktarılan Ödenek (+) (TL)		
Ek Ödenek Kaynağı		
Düşülen Ödenek (-) (TL)		
Aktarıldığı Proje		
2024 Yılı Toplam Ödenek (TL)		35.000.000,00
2024 Yılı Toplam Harcama (TL)		0,00
2024 Yılı Kalan Ödenek (TL)		35.000.000,00

Grafik- 17 Ödenek Gerçekleşme Durumu (Büyük Onarım, %)



2.2. Yıllık Projeler

2.2.1. Muhtelif İşler (Sağlık Sektörü)

A. Makine-Teçhizat

Sağlık Sektörü içerisinde yürütülen Muhtelif İşler (Makine-Teçhizat) projesi ile Gülhane Dış Hekimliği Sağlık Uygulama ve Araştırma Merkezinin hastane ve büro mefruşatı alımları, uygulamalı dış hekimliği eğitimi için laboratuvar cihazı alımları ile laboratuvar kurulumları ve diğer makine-teçhizat alımlarının gerçekleştirilmesi hedeflenmektedir.

Proje özet bilgileri ve proje kapsamında yapılan alımların detay bilgileri altta sunulmuştur.

Tablo- 57 Proje Özet Bilgileri (Makine-Teçhizat, TL)

Proje Özet Bilgileri		
Toplam Proje Ödeneği (2024-2024)		58.050.000
1- 30 Kalem Dış Hekimliği Fakültesi Cihaz Alımı	Sözleşme Bedeli (KDV Dahil, TL)	2.626.929
	İş Artış Oranı (%)	
	İş Artış Oranı ile Birlikte Sözleşme Tutarı (KDV Dahil, TL)	
2- 26 Kalem Dış Hekimliği Fakültesi Cihaz Alımı	Sözleşme Bedeli (KDV Dahil, TL)	1.767.40
	İş Artış Oranı (%)	
	İş Artış Oranı ile Birlikte Sözleşme Tutarı (KDV Dahil, TL)	
3- 17 Kalem Dış Hekimliği Fakültesi Tıbbi Cihaz Alımı	Sözleşme Bedeli (KDV Dahil, TL)	
	İş Artış Oranı (%)	
	İş Artış Oranı ile Birlikte Sözleşme Tutarı (KDV Dahil, TL)	
Geçmiş Yıllar Harcama Toplamı		
2024 Yılı Başlangıç Ödeneği		55.000.000,00
Eklenen/Aktarılan Ödenek (+) (TL)		+9.500.000,00
Ek Ödenek Kaynağı		Likit Karşılığı Ödenek
Düşülen Ödenek (-) (TL)		-6.450.000,00
Aktarıldığı Proje		Tasarruf Ödeneği
2024 Yılı Toplam Ödenek		58.050.000,00
2024 Yılı Toplam Harcama		9.716.061,40
2024 Yılı Kalan Ödenek		48.333.938,60

Grafik- 18 Ödenek Gerçekleşme Durumu (Makine-Teçhizat, %)



Tablo- 58 Proje Uygulamaları (Makine-Teçhizat, TL)

Makine-Teçhizat Kapsamında Yapılan İşler	Brüt Tutar (TL)
Fantom Laboratuvarı Malzeme Alımı	469.468,80
30 Kalem Cihaz Alımı Ödemesi	455.023,80
30 Kalem Cihaz Alımı Ödemesi	2.724.600,00
30 Kalem Cihaz Alımı Ödemesi	2.671.453,20
30 Kalem Cihaz Alımı Ödemesi	575.290,00
30 Kalem Cihaz Alımı Ödemesi	170.110,80
30 Kalem Cihaz Alımı Ödemesi	155.100,00
26 Kalem Cihaz Alımı Ödemesi	235.158,00
30 Kalem Cihaz Alımı Ödemesi	1.527.550,80
17 Kalem Tıbbi Cihaz Alımı Ödemesi	164.736,00
17 Kalem Tıbbi Cihaz Alımı Ödemesi	252.000,00
17 Kalem Tıbbi Cihaz Alımı Ödemesi	315.570,00
Toplam	9.716.061,40



Görseller: Gülhane Dış Hekimliği Fakültesi ve Gülhane Dış Hekimliği Sağlık Uygulama ve Araştırma Merkezi

2.2.2. Muhtelif İşler (Yükseköğretim Sektörü)

Muhtelif İşler projesi kapsamında bilgi teknolojilerine yönelik alımlar; büro mefruşatı ve demirbaş alımları; laboratuvar cihazı alımları ve laboratuvar kurulumları, menkul malların ve gayrimenkullerin bakım ve onarımlarının gerçekleştirilmesi hedeflenmektedir.

Proje özet bilgileri ve proje kapsamında yapılan alımların detay bilgileri altta sunulmuştur.

Tablo- 59 Proje Özet Bilgileri (Muhtelif İşler, TL)

Proje Özet Bilgileri		
Toplam Proje Ödeneği (2024-2024)		14.531.071,58
2024 Yılı Sağlık Bilimleri Üniversitesi İstanbul Hamidiye ve Selimiye Külliyesi ile Ankara Gülhane Külliyesi genelinde Muhtelif Bakım ve Onarım İşleri Yapım İşleri	Sözleşme Bedeli (KDV Dahil, TL) İş Artış Oranı (%) İş Artış Oranıyla Birlikte Sözleşme Tutarı (KDV Dahil, TL)	34.988.443
Geçmiş Yıllar Harcama Toplamı		
2024 Yılı Başlangıç Ödeneği		15.900.000,00
Eklenen/Aktarılan Ödenek (+)		
Ek Ödenek Kaynağı		
Düşülen Ödenek (-) (TL)		
Aktarıldığı Proje		
2024 Yılı Toplam Ödenek		14.531.071,58
2024 Yılı Toplam Harcama		12.911.861,18
2024 Yılı Kalan Ödenek		1.619.210,40

Grafik- 19 Ödenek Gerçekleşme Durumu (Muhtelif İşler, %)



Tablo- 60 Büro, Okul Mefruşatı ve Demirbaş Alımları Kapsamında Yapılan Alımlar (TL)

Büro, Okul Mefruşatı ve Demirbaş Alımı Kapsamında Yapılan Alımlar	Brüt Tutar (TL)
Gülhane Rektörlüğüne Makam Takımı Alım İşi	190.300,00
Gülhane Külliyesinde Yeni Kurulacak Yemekhaneler İçin Malzeme Alımı	291.609,60
Gülhane Külliyesi Rektörlük Konutu Dış Kullanıma Uygun Oturma Grubu Alımı	179.300,00
Havalı Silah Atış Poligonu İçin Elektronik Hedef Sistemleri Alımı	444.000,00
G. SBF Öğrenciler İçin Sosyal ve Oturma Alanlarının Oluşturulması Mal Alım İşi	504.000,00
Toplam	1.609.209,60

Tablo- 61 Laboratuvar Cihazı Alımları ve Laboratuvar Kurulumları Kapsamında Yapılan Alımlar (TL)

Laboratuvar Cihazı Alımları ve Laboratuvar Kurulumları Kapsamında Yapılan Alımlar	Brüt Tutar (TL)
Gülhane Sağlık Bilimleri Fakültesi Dekanlığı, Odyoloji Bölüm Laboratuvarlarında kullanılmak üzere 1 kalem Malzeme Alımı	30.000,00
Toplam	30.000,00

Tablo- 62 Bilgi Teknolojilerine Yönelik Faaliyetler Kapsamında Yapılan Alımlar (TL)

Bilgi Teknolojilerine Yönelik Faaliyetler Kapsamında Yapılan Alımlar	Brüt Tutar (TL)
Baskı Cihazı Alımı	138.210,47
Ankara Gülhane Külliyesi Dış Hekimliği Fakültesi ile Matbaa Arasına Fiber Optik Kablolama Alımı	99.895,80
Toplam	238.106,27

Tablo- 63 Menkul Malların Büyük Bakım Onarımları Kapsamında Yapılan Alımlar (TL)

Menkul Malların Büyük Onarımı Kapsamında Yapılan Alımlar	Brüt Tutar (TL)
Gülhane Sağlık Bilimleri Enstitüsü Arızalı Kesintisiz Güç Kaynağı Onarımı İşi	217.281,60
Erkek Öğrenci Yurdu Ranza, Masa ve Dolapların Tadilatı İşi	540.000,00
Toplam	757.281,60

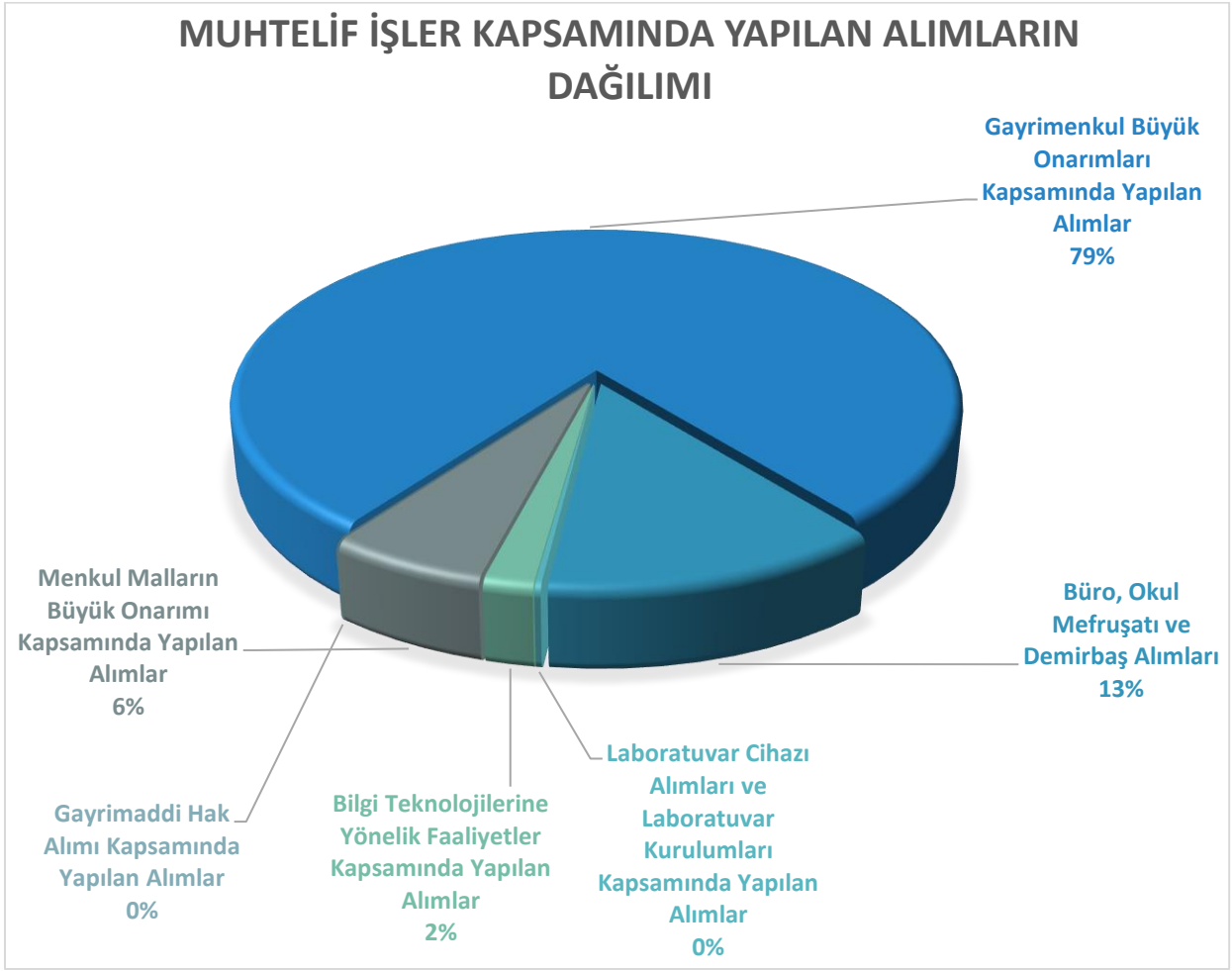
Tablo- 64 Gayrimaddi Hak Alımı Kapsamında Yapılan Alımlar (TL)

Gayrimaddi Hak Alımı Kapsamında Yapılan Alımlar	Brüt Tutar (TL)
Toplam	0,00

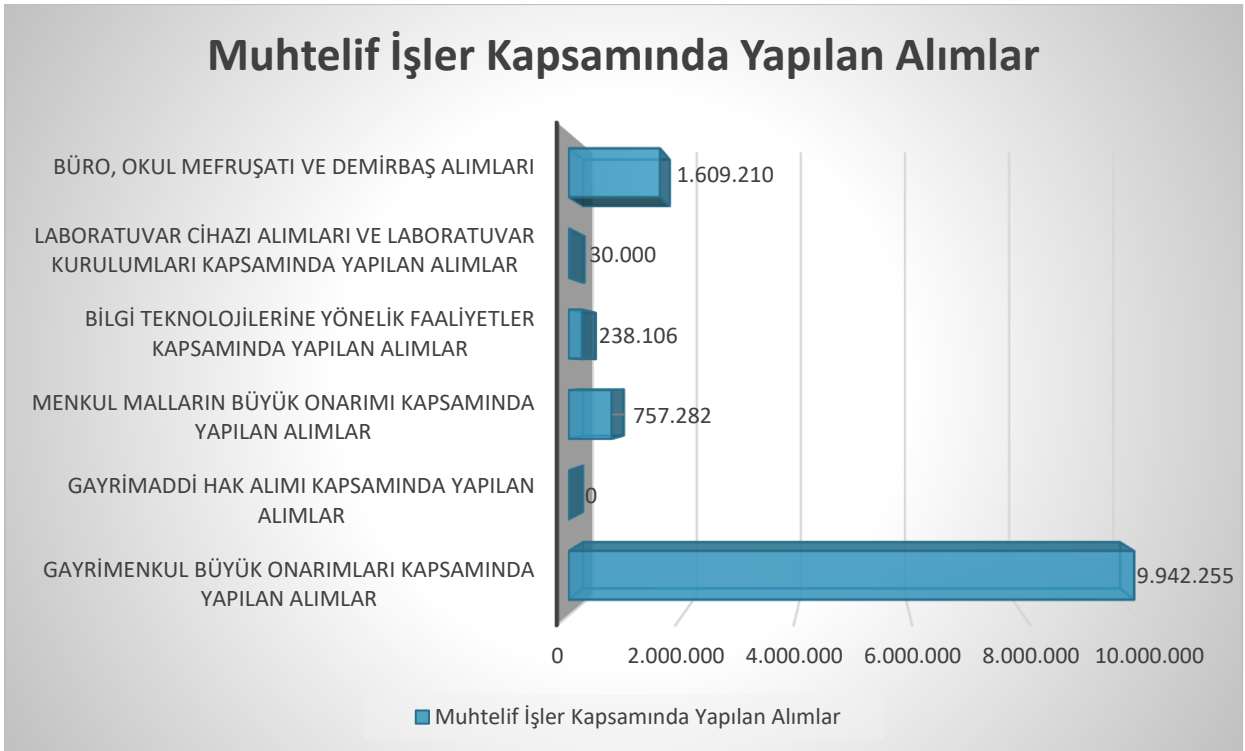
Tablo- 65 Gayrimenkul Büyük Onarımları Kapsamında Yapılan Alımlar (TL)

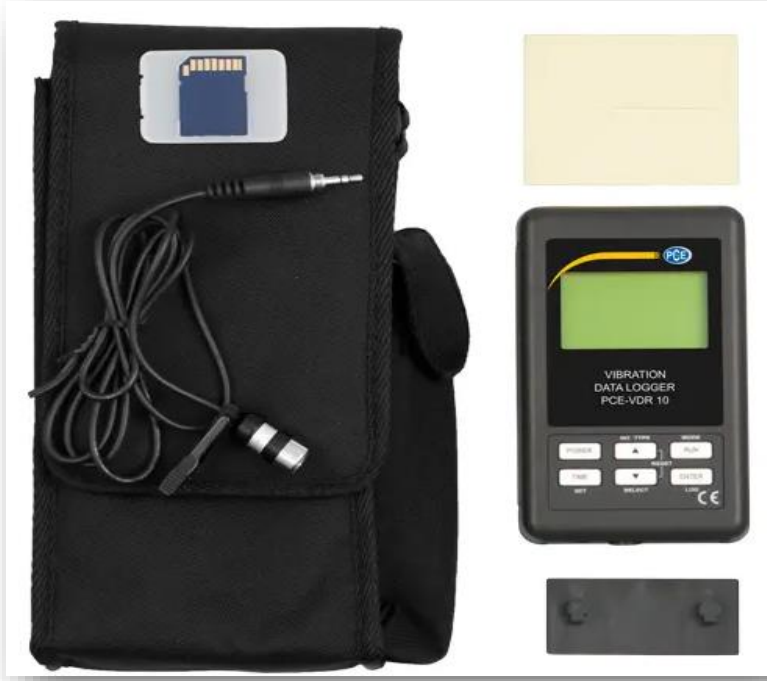
Bina Bakım ve Onarımları Kapsamında Yapılan Alımlar	Brüt Tutar (TL)
Erkek Öğrenci Yurdu C Blok WC - Banyo Onarım İşi	713.998,27
Gül. Kül. Tıp Fakültesi Arızalı Kalorifer Pompalarının Değişimi ve METÜM Buhar Kondens Hattı Yenileme İşi	468.000,00
MSB Askeri Öğrenci Bloğu Islak Hacim Tadilatı İşi	709.824,67
Gülhane Külliyesi Anatomi Diseksiyon Salonu Klima Santrali Serpantini Yenileme İşi	456.000,00
Gül. Kül. Akademik ve İdari Binalar ile Yurt Binası ve Gülhane Lojmanları Bloklarında Yer Alan 21 Adet Asansörün Revizyonu ve Etiketlendirilmesi İşi	728.736,00
2024 Yılı SBÜ Hamidiye ve Selimiye Külliyesi ile Ankara Gülhane Külliyesi Genelinde Muhtelif Bakım Onarım İşleri Yapım İşi 1. Hakediş (2. Kısım ANKARA)	2.926.214,55
Gül. Kül. Rektörlük Özel Kalem Odası Genişletilmesi Tadilatı İşi	347.996,78
2024 Yılı SBÜ Hamidiye ve Selimiye Külliyesi ile Ankara Gülhane Külliyesi Genelinde Muhtelif Bakım Onarım İşleri Yapım İşi 1. Hakediş (2. Kısım ANKARA)	812.058,85
Gül. Kül. Medikal Tasarım ve Üretim Merkezi Hasarlı Dış Cephe Sisteminin Onarılması Yapım İşi	93.600,00
Gülhane Külliyesi Sosyal Tesisler ve TEKMER Binası Çeşitli Tadilatlarının Yapılması Yapım İşi	702.000,00
Gül. Kül. Fizyoterapi Fakültesi Derslikleri Sıra Onarım İşi	107.441,00
Gül. Kül. Fizyoterapi Fakültesi Derslikleri Sıra Onarım İşi	634.159,00
2024 Yılı SBÜ Hamidiye ve Selimiye Külliyesi ile Ankara Gülhane Külliyesi Genelinde Muhtelif Bakım Onarım İşleri Yapım İşi 2. Hakediş (2. Kısım ANKARA)	1.242.225,79
Toplam	9.942.254,91

Grafik- 20 Muhtelif İşler Kapsamında Yapılan Alımların Dağılımı (%)



Grafik- 21 Muhtelif İşler Kapsamında Yapılan Alımların Dağılımı (TL)





Görsel: Gülhane Sağlık Bilimleri Fakültesi Odyoloji Bölümü Laboratuvarı İçin Vibration Data Logger



Görseller: Gülhane Sağlık Bilimleri Fakültesi Öğrenciler İçin Sosyal ve Oturma Alanlarının Oluşturulması Mal Alım İşi

2.2.3. Çeşitli Ünitelerin Etüt Projesi

Çeşitli Ünitelerin Etüt Projesi ile yatırım programına teklif edilmesi tasarlanan projelerin etüt-proje işleri ile deprem dayanıklılık testi gibi zemin etütlerinin gerçekleştirilmesi hedeflenmektedir.

Proje özet bilgileri ve proje kapsamında yapılan alımların detay bilgileri altta sunulmuştur.

Tablo- 66 Proje Özet Bilgileri (Çeşitli Ünitelerin Etüt Projesi, TL)

Proje Özet Bilgileri	
Toplam Proje Ödeneği (2024-2024)	100.000
Sözleşme Bedeli (KDV Dahil, TL)	
İş Artış Oranı (%)	
İş Artış Oranıyla Birlikte Sözleşme Tutarı (KDV Dahil, TL)	
Geçmiş Yıllar Harcama Toplamı	
2024 Yılı Başlangıç Ödeneği	100.000
Eklenen/Aktarılan Ödenek (+)	
Ek Ödenek Kaynağı	
Düşülen Ödenek (-) (TL)	
Aktarıldığı Proje	
2024 Yılı Toplam Ödenek	100.000,00
2024 Yılı Toplam Harcama	0,00
2024 Yılı Kalan Ödenek	00.000,00

Grafik- 22 Ödenek Gerçekleşme Durumu (Çeşitli Ünitelerin Etüt Projesi, %)



SORUNLAR VE ÇÖZÜM YOLLARI

- Personel Yönünden
- Araçlar Yönünden
- Hizmet/Yatırım Yönünden

VI. SORUNLAR

1. Personel Yönünden

Sağlık Bilimleri Üniversitesi 30/06/2024 itibariyle Ankara ilinde Gülhane Külliyesindeki akademik birimlerde ön lisans, lisans ve lisansüstü düzeyinde eğitim veren 638 akademisyen; afilyasyon sağlanmış Sağlık Bakanlığına bağlı kamu hastanelerindeki Sağlık Uygulama ve Araştırma Merkezlerinde tıpta uzmanlık düzeyinde uygulamalı eğitim verirken diğer taraftan sağlık hizmeti sunan 993 akademisyen toplam 1.631 akademik personel ve 518 idari personel ile hizmet vermektedir.

Yeni açılan fakülte ve enstitülerde alanında yetkin; idari, mâli ve teknik alanlarda ihtisaslaşmış ve tecrübe sahibi idarî personel sayısının azlığına rağmen Üniversite, misyon ve vizyonuna uygun bir şekilde eğitim-öğretim hayatına devam etmektedir.

2. Araçlar Yönünden

Üniversitenin Ankara envanterine kayıtlı 24 araç merkezî bir havuzda toplanmıştır.

İdarî personel arasından şoför görevlendirmeleri ile araç hizmetlerinin aksamaması sağlanmaktadır.

3. Hizmet/Yatırım Yönünden

2024Yılı Yatırım Programı uygulamalarında;

- Tasarruf Tedbirleri;

Sağlık Sektöründe yer alan Muhtelif İşler (Makine-Teçhizat) projesi için bloke edilen tutar 6.450.000 TL tutarında olup; Gülhane Dış Hekimliği Sağlık Uygulama ve Araştırma Merkezinin toplam 58.050.000 TL tutarındaki 2024 yılı toplam ödeneği ile planlanan alımların gerçekleştirilmesi için herhangi bir engel bulunmamaktadır.

- Ayrıntılı Finansman Programı;

Nisan/2021 döneminden bu yana Cumhurbaşkanlığı Strateji ve Bütçe Başkanlığı tarafından tasarruf tedbirlerine göre uygulanmakta olan Ayrıntılı Harcama Programına (AHP) göre vize edilen ödeneklerin 12 aylık dilimler hâlinde serbest bırakılması uygulaması; ihaleli yöntemlerle devam eden yapım işleri hakedişlerinin ödenmesinde harcama kısıtına sebep olmaktadır. Serbest bırakılan ödenek (harcama izni) yeterli olmayınca hakedişler kısım kısım ödenebilmektedir. Aynı durum 4734 sayılı Kamu İhale Kanunu'nun 3-e istisnası uygulaması ile Devlet Malzeme Ofisinden kredi açılarak yapılan ön alımların ödenek ihtiyacının karşılanmamasına sebep olmaktadır.

VII. ÇÖZÜM YOLLARI

1. Personel Yönünden

Üniversitenin büyümesi ile doğru orantılı olarak nitelikli personel yönünden idari altyapısının güçlendirilmesi gerekmektedir. Eğitim programlarının çeşitliliği, yürütülen bilimsel araştırma projeleri ve topluma hizmet faaliyetleri birlikte göz önünde bulundurulduğunda, öğrenci kontenjanlarıyla orantılı olarak yeterli akademik ve idari kadroların Üniversitemize tahsis edilmesinin; eğitim-öğretim hizmetlerinin kalitesinin yükseltilmesi ve topluma sunulan sağlık hizmetlerinde etkinliğin artırılmasında önemli rol oynayacağı düşünülmektedir.

2. Araçlar Yönünden

2025 yılı ve devam eden yıllarda Üniversitenin akademik ve idari kapasitesi göz önünde bulundurularak kamu taşıtı alımı tekliflerinin devam etmesi sağlanmalıdır.

3. Hizmet/Yatırım Yönünden

Başta Gülhane Külliyesi olmak üzere tüm yerleşkeler öğrenci ve personel sayısına göre yurt, lojman, kreş, misafirhane gibi sosyal imkanlarla desteklenmeli; kültürel, sanatsal ve sportif etkinlikler için yeterli donanımda ortamlar hazırlanmalıdır.

EKLER

- Personel, Araç, Bina ve Lojman Bilgileri
- Öğrenci ve Akademik Personel Sayısı, Akademik Birim Bilgileri

VIII.EKLER

Ek- 1 Brifing Tabloları (Personel, Araç, Bina ve Lojman Bilgileri)

PERSONEL - ARAÇ - HİZMET BİNASI - LOJMAN TABLOLARI

ANKARA İLİ 2023 YILI ARAÇ DURUMU TABLOSU				
S.N.	ARAÇ TÜRÜ	Kurum Mülkiyetinde Olup, Fiilen Kullanılan Araç Sayısı (Adet)	Özelden Kiralanmış Araç Sayısı (Adet)	Başka Kurumdan Tahsis Edilmiş Araç Sayısı (Adet)
1	BİNEK OTO	13	3	16
2	AMBULANS			
3	MİNİBÜS	1		1
4	PANELVAN			
5	OTOBÜS ve MİNİBÜS	3		3
6	PİKAP			
7	KAMYONET	4		4
8	KAMYON	1		1
9	TRAKTÖR	1		1
10	KEPÇE	1		1
GENEL TOPLAM		24	3	27

PERSONEL TABLOSU	
Memur Sayısı	1.898
Sözleşmeli Personel Sayısı	118
İşçi Sayısı	133
Toplam Personel Sayısı	2.149

HİZMET BİNASI TABLOSU	
Kurum Mülkiyetinde Olup, Fiilen Kullanılan Hizmet Binası (adet)*	17
Başka Kurumdan veya Özelden Kiralanan Hizmet Binası (adet)	

LOJMAN TABLOSU	
Lojman Sayısı (daire/adet)	499



Sağlık Bilimleri Üniversitesi 2024 Yılı İlk 6 (Altı) Ay Ankara İli Brifing Raporu

Ek- 2 Brifing Tabloları (Öğrenci ve Akademik Personel Sayısı, Akademik Birim Bilgileri)

ÜNİVERSİTENİN ADI : SAĞLIK BİLİMLERİ ÜNİVERSİTESİ

ÖĞRENCİ SAYILARI (2023-2024 ÖĞRETİM YILI)					
ÖĞRENİM TÜRÜ	OKUYAN ÖNLİSAN ÖĞRENCİ SAYISI	OKUYAN LİSANS ÖĞRENCİ SAYISI	OKUYAN YÜKSEK LİSANS ÖĞRENCİ SAYISI	OKUYAN DOKTORA ÖĞRENCİ SAYISI	GENEL TOPLAM
Birinci Öğretim+İkinci Öğretim	1.988	6.348	198	305	8.839
Uzaktan Öğretim					
Açık Öğretim					
GENEL TOPLAM	1.988	6.348	198	305	8.839

YABANCI ÖĞRENCİ SAYILARI (2023-2024 ÖĞRETİM YILI)					
ÖĞRENİM TÜRÜ	OKUYAN ÖNLİSAN ÖĞRENCİ SAYISI	OKUYAN LİSANS ÖĞRENCİ SAYISI	OKUYAN YÜKSEK LİSANS ÖĞRENCİ SAYISI	OKUYAN DOKTORA ÖĞRENCİ SAYISI	GENEL TOPLAM
Birinci Öğretim+İkinci Öğretim	10	350	0	0	360
Uzaktan Öğretim					
Açık Öğretim					
GENEL TOPLAM	10	350	0	0	360

ÖĞRETİM ELEMANLARI SAYILARI (2023-2024 ÖĞRETİM YILI)					
Profesör	Doçent	Dr. Öğretim Üyesi	Öğretim Gör.	Araştırma Görevlisi	Genel Toplam
681	496	203	43	208	1.631

ÜNİVERSİTEDE BULUNAN BİRİM SAYILARI (2023-2024 ÖĞRETİM YILI)						
Fakülte	Yüksekokul	Meslek Yüksek Okulu	Enstitü	Araştırma Uyg. Mer.	Bölüm	Program
6		1	2	13	42	42
Ana Bilim Dalı	Bilim Dalı	Ana Sanat Dalı	Sanat Dalı	Yüksek Lisans Programı	Doktora Programı	Sanatta Yeterlilik Programı
67				49	65	

Hazırlayan	Mustafa SARIDEMİR-V.H.K.İ.	Onaylayan	Abdullah BAKAR-Strateji Geliştirme Daire Başkanı
Telefon Numarası	(0 216) 777 87 08	Telefon Numarası	(0 216) 777 8 777 / 1700
E- Posta Adresi	mustafa.saridemir@sbu.edu.tr	E- Posta Adresi	abdullah.bakar@sbu.edu.tr





SAĞLIK BİLİMLERİ ÜNİVERSİTESİ

“Sağlık Bilimleri Üniversitesi 2024 Yılı İlk 6 (Altı) Ay Brifing Raporu” hakkında ilave bilgi alma, öneri ve eleştirileriniz için iletişim:

strateji@sbu.edu.tr



SAĞLIK BİLİMLERİ ÜNİVERSİTESİ
STRATEJİ GELİŞTİRME DAİRE BAŞKANLIĞI
Stratejik Yönetim ve Planlama Birimi

Temmuz-2024
İSTANBUL

